

ALIMENTO DIVINO:

Maíz, cacao y maguey

del arte precolombino al contemporáneo

Proyecto de Exhibición – Propuesta



מוזיאון ישראל, ירושלים
the israel museum, jerusalem
متحف إسرائيل، أورشليم القدس

Museo de Israel, Jerusalén
Departamento de Desarrollo
y Relaciones Internacionales

P.O.B. 71117, Jerusalén 9171002
Tel: +972-2-670-8861, 670-8098
fax: 972-2-670-8993
Email: imintrel@imj.org.il
www.imj.org.il

*Janaab' Pakal I, Rey de Palenque,
encarnando al Dios del Maíz*
Maya, Palenque, México
615-683 e.c.
Arcilla y pigmento
86 x 44 x 18 cm
Colección Museo de Israel

Fundamentos del proyecto

El alimento, principal fuente de mantenimiento humano, a menudo constituye también el núcleo subyacente de las creencias, la mitología y el ritual.

Esta exhibición pondrá de relieve los extraordinarios conceptos divinos relacionados con plantas que fueron domesticadas en Mesoamérica, explorando los roles fundamentales que las mismas desempeñaron en la historia socio-política de la región.



Pendiente representando al Dios del Maíz

Olmeca, La Venta, México

900-600 a.e.c.

Jade

5 x 6,5 x 1,5 cm

Colección Museo de Israel

Mesoamérica, el mundo conocido por los Aztecas, que abarcaba los actuales estados de México, Guatemala, Belice, El Salvador y el norte de Honduras, fue la región más desarrollada de las antiguas Américas. Durante el período precolombino, el maíz, el cacao y el maguey constituían para las civilizaciones Olmeca, Maya y Azteca mucho más que cultivos domésticos. Considerados un regalo de los dioses para el beneficio de la humanidad, estas plantas eran a menudo concebidas como la personificación misma de las divinidades. Retratos artísticos del Dios del Maíz y otras deidades aparecen como imponentes esculturas, relieves y murales en pirámides, templos y palacios, y también en vasijas de uso cotidiano.

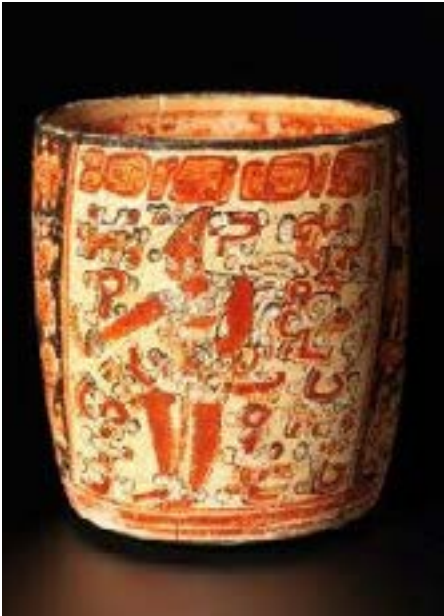
La exhibición arrojará luz sobre el modo en que estas plantas comestibles se desarrollaron como símbolos iconográficos durante el período precolombino (a partir de 1500 a.e.c.), y cómo su significación cultural reflejaba la identidad y el destino del pueblo. Tras la conquista española (1519) y durante el dominio del cristianismo en el período colonial, estos símbolos se sincretizaron con conceptos europeos, creando nuevas identidades religiosas. Este simbolismo se manifestó más tarde a través de íconos nacionales en la época de la Independencia de México (1810) y la Revolución Mexicana (1910), los cuales se convirtieron en epítomes del espíritu del movimiento socio-político laico conocido como el *Renacimiento Mexicano*, que todavía ejerce su influencia en el arte contemporáneo.

Vasijas mayas para beber cacao

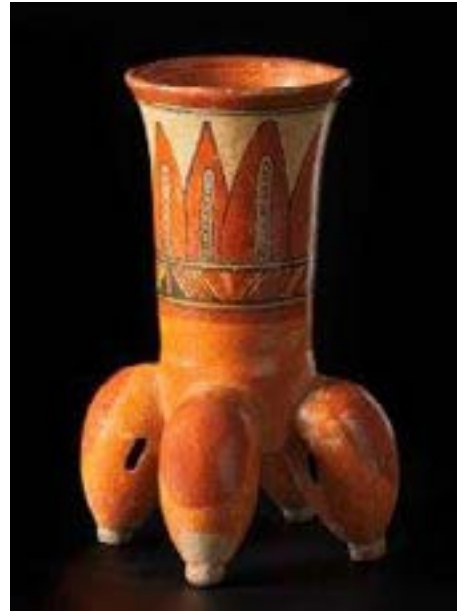
México y Guatemala

600-900 e.c.

Colección Museo de Israel



Vasija cilíndrica que representa al Dios del Maiz danzando
Arcilla y pigmento
18,3 x 16,5 cm



Vasija con cuatro patas en forma de vainas de cacao
Arcilla y pigmento
24,9 x 13,5 x 13 cm



Vasija cilíndrica con monos que sostienen vainas de cacao
Arcilla y pigmento
17,8 x 13, 8 cm



Vasija cilíndrica que representa a un Señor oliendo un lirio de agua
Inscripción en el lado opuesto: *La copa para beber cacao fresco pertenece al honorable Señor Luu bajo el patronazgo del Rey actual*
Arcilla labrada
15,1 x 15, 6 cm

Estructura

Esta exhibición destacará antiguas obras de arte de las culturas Olmeca, Maya, Veracruz y Azteca de las excelentes colecciones del Departamento de Arte de las Américas del Museo. También figurarán creaciones del período colonial mexicano, pinturas modernas de Diego Rivera, José Clemente Orozco, David Alfaro Siqueiros, y fotografías contemporáneas de Manuel Álvarez Bravo y Flor Garduño. La exhibición incluirá la reconstrucción de la fachada de un templo maya con mascarones y relieves monumentales originales de las colecciones del Museo, así como videos que explicarán la rica mitología e historia de México y Guatemala.



Manuel Álvarez Bravo, Mexicano, 1902–2002

Ventana a los magueyes, 1984

Impresión en gelatina de plata

Colección Museo de Israel

B84.0290(d)

Catálogo

La exhibición se acompañará de un catálogo en color, con texto en hebreo e inglés.

Curadora principal de la exhibición

Yvonne Fleitman, Curadora del Departamento de Arte de las Américas

Número previsto de visitantes

El Museo de Israel es el único museo en Israel y en Asia con una colección de Arte de las Américas. La exhibición ofrecerá al público una oportunidad única de ver obras de arte de México, Guatemala, Belice, El Salvador y Honduras, muchas de ellas exhibidas en Israel por primera vez. La calidad y rareza de las obras antiguas, así como el calibre y el prestigio de muchos de los artistas modernos y contemporáneos incluidos, poseerá una atracción universal para un amplio público. Contamos con que la exhibición atraerá a centenares de miles de visitantes.



Flor Garduño, Mexicana, nació 1957

Cacao, 2000

Impresión al carbón

Préstamo de la artista

Duración

La exhibición se inaugurará en julio del 2021 y se mantendrá hasta febrero del 2022.

Locación

Galería Bella y Harry Wexner

**Estimación
presupuestaria**

El presupuesto para la exhibición incluye: instalación y servicios técnicos, restauración, transporte marítimo y seguros, servicios de seguridad, acto de apertura, trabajo de conservación y diseño de la exhibición, multimedia, derechos de autor, diseño y producción del catálogo.



Rey y Reina vestidos como Dioses del Maíz
Dintel con inscripción oficial y representación del Rey
Chak Naab Kaan y su consorte, Dama Ix Wak Kaan
Maya, La Corona, Guatemala, 19 de agosto de 662 e.c.
Piedra caliza y restos de pigmentos, 31 x 38 x 4 cm
Colección Museo de Israel
B95.0148

El Museo de Israel, Jerusalén, es la principal institución cultural de Israel y uno de los principales museos enciclopédicos del mundo. Fundado en 1965, su campus formado por terrazas cubre una superficie de 20 acres y aloja una amplia colección de arte y arqueología de nivel internacional. El Museo posee las colecciones más amplias del mundo de Arqueología de Tierra Santa y de Arte y Vida Judía, así como significativas y extensas colecciones en Bellas Artes. Estas últimas comprenden diez departamentos separados: Arte Israelí; Arte Europeo; Arte Moderno; Arte Contemporáneo; Grabados y Dibujos; Fotografía; Diseño y Arquitectura; Arte Asiático; Artes de África y Oceanía; Arte de las Américas. El campus incluye también el Santuario del Libro, en el que se hallan los Rollos del Mar Muerto, los manuscritos bíblicos más antiguos, que datan de más de 2.000 años atrás; un amplio modelo de Jerusalén en la época del Segundo Templo; el Jardín de Arte Billy Rose; y una dinámica Ala Juvenil para Educación Artística, que proporciona programas educativos para todas las edades, incluidos más de 100.000 niños al año. A lo largo de 55 años, el Museo ha construido una colección de gran alcance de cerca de 500.000 objetos, a través de un legado sin paralelos de donaciones y gracias al apoyo de un amplio círculo de amigos y patrocinadores de todo el mundo. El Museo también pone en práctica un dinámico programa de unas 20-25 nuevas exhibiciones por año, y un rico programa anual de publicaciones y eventos culturales especiales orientados hacia todos los sectores de la población.