



ANTONIO DÍAZ CORTÉS

Pintor y Grabador

CINCO DÉCADAS de TRAYECTORIA PROFESIONAL

Óleos y Acrílicos.

Técnicas japonesas de papel.

Grabados en Piedra, Fierro, Madera y Vidrio,

Impresos en Tórculo.

50 AÑOS DE TRAYECTORIA ARTÍSTICA y ACADÉMICA.

Exhibición itinerante acompañada de: Conferencias magistrales; Demostraciones en taller; Cursos de Investigaciones nuevas de grabado a color en Piedra, Fierro y Vidrio impresos en Tórculo.

Sedes Programadas:

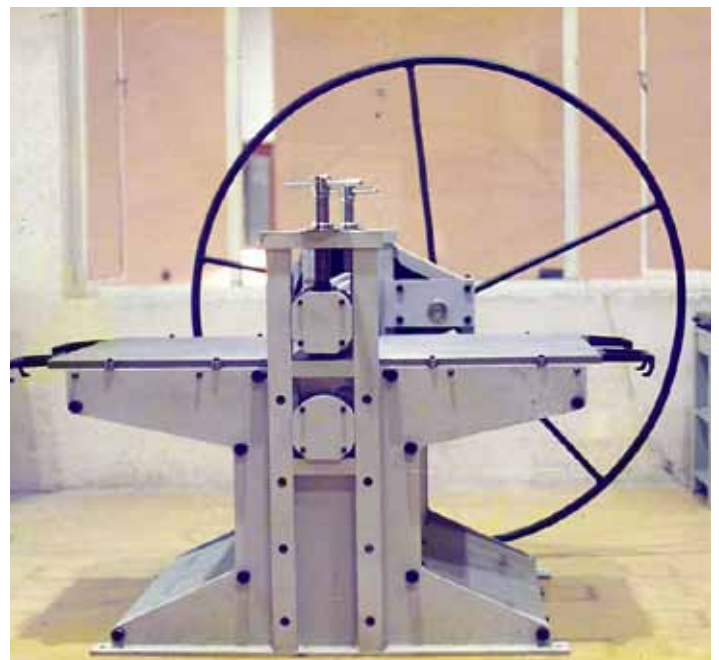
Centro Cultural Ciudadela del Arte-Zacatecas. Instituto Zacatecano de Cultura.
Centro Cultural Mexiquense Bicentenario. Gobierno del Estado de México.
Escuela Nacional de Artes Plásticas, ENAP- San Carlos. Universidad Nacional Autónoma de México. UNAM.
Universidad de Colima, Instituto Universitario de Bellas Artes IUBA.
Museo de Arte Moderno de Toluca. Gobierno Municipal de Toluca.
Salón de la Plástica Mexicana, Instituto Nacional de Bellas Artes, CONACULTA

Este proyecto también se ha presentado a:

Museo Nacional de la Estampa. INBA. CONACULTA.
Museo de la Estampa, Gobierno Municipal de Toluca.
Centro de las Artes de San Luis Potosí. CONACULTA



Hugo Quiroz, Bethel Zúñiga, Adriana Andrade, Antonio Díaz Cortés, Jesus García y J. Antonio Canales.



Tórculo de 90 x 150, es uno de tres realizados para la Esmeralda de CNA.

EXTRACTOS DE CRÍTICAS

Durante su trayectoria artística, personalidades importantes, críticos del arte y académicos profesionales, han escrito opiniones diversas acerca de su obra.

TERESA DEL CONDE... Seguramente el artista mexicano que con más insistencia, profesionalismo y acuciosidad practica hoy en día el antiguo y a la vez muy actualizado arte de la xilografía, es el potosino Antonio Díaz... Así, aún y cuando este tipo de productos puede ser pródigo en delicadas esfumaduras, yuxtaposiciones y planos superpuestos en los que las paralelas rara vez dejan de serlo, el “ilusionismo”, que con tanta persistencia se involucra en la historia plástica de occidente, se evita aquí como si fuese algo ajeno espúreo al plano, ya de por sí tan cargado de significado...

DR. TOMON MIKI, jefe de curadores del Museo de Arte Moderno de Tokio... “En Japón” pintada de una manera muy delicada, exótica y misteriosa, una máscara se devela de la combinación de formas geométricas y simples, y la combinación de colores blancos, azules y violetas. En esta pintura se entreteje una máscara de “judas” de la tradición mexicana en formas geométricas, con la anatomía humana que el autor observa de la mujer japonesa. En México, donde Tamayo y Siqueiros han originado ya una tradición de arte, un nuevo camino parece aparecer con la pintura de Antonio Díaz... Publicada en el semanario cultural *Shukan Asahi*, Tokio, Japón 1971

JOSÉ GÓMEZ SICRE... Aunque no es raro encontrar acentos orientales en el arte prehispánico, el pintor y grabador Antonio Díaz es uno de los pocos artistas contemporáneos de Latinoamérica cuyo trabajo está tan relacionado con el Oriente...publicada en la invitación de la exposición en la Unión Panamericana en Washinton D.C.

RAQUEL TIBOL.... Guiados por la agilidad de las comunicaciones y con instinto de aves migratorias, los artistas buscan perfeccionar sus medios desplazándose de un país a otro, de un continente a otro. Con esas migraciones se produce una saludable dispersión de ciertos atributos nacionales. En el caso de Antonio Díaz, él recoge una cualidad muy arraigada en México: el afán de autosuficiencia en el trabajo gráfico; es decir, que el artista sea el productor en todas las etapas del proceso de estampación, incluida la elaboración de sus propios instrumentos....de extracción obrera, Antonio Díaz lo es: panadero su padre y panadero él mismo en años de la adolescencia. Quizás inconscientemente el artista xilógrafo ha heredado prácticas del buen panadero: la habilidad para inventar primero y manipular después rodillos de entintado. De los grabadores japoneses aprendió que el entintado de las planchas es en sí mismo un arte, de modo que ha buscado su propio estilo en el logro de gradaciones y matices de los colores al través del trabajo con rodillos de diverso peso, grosor y anchura. Sus colores vibrantes están modulados por presiones y ritmos en el entintado y por presiones y ritmos en la impresión. Quien de niño tuvo el privilegio de amasar un pan, sopesa hoy la densidad de las materias gracias a las cuales surgirá la xilografía: la plancha de madera y el papel de algodón. Con procedimientos técnicos donde se mezclan paciencia e ingenio, y para los cuales tuvo que inventar o adecuar herramientas, Antonio Díaz le da a la veta todo su esplendor. Lo que fue capricho de la naturaleza debe someterse al rigor del artificio y alcanzar la cualidad comunicativa de lo artístico. Este mexicano laborioso está empeñado en abordar soluciones justas a retos insólitos. Combinando esto, aquello y lo otro (planchas, recortes perfilados, incisiones) logra desde líneas muy puras, continuas y delgadas hasta efectos ópticos de refracción. Sus resultados son primordialmente decorativos, mas sus inquietudes lo encaminan hacia el logro de imágenes simbólicas y poéticas referidas al tiempo y el espacio del hombre. Su fino instrumento le permitirá hacer visibles muchas sutilezas.

Escrito para la presentación del catálogo de la exposición en el Museo del Grabado Latinoamericano y del Caribe en San Juan Puerto Rico.

FRANCISCO MORENO CAPDEVILA. “Un artista en plenitud de sus Medios” La obra de Antonio Díaz Cortés es muchas veces inquietante, ejerce una singular atracción en el observador, invitándole a recorrerla con atención y detenimiento, reflexivamente, como fue hecha. Solo así, paso a paso, llegamos a darnos cuenta de que sus estampas, aparentemente tan sencillas son de una complejidad que al principio no sospechábamos. Son la obra de un artista en pleno dominio de sus medios y que, por lo mismo, es capaz de expresar cabalmente lo que quiere con un nivel de excelencia realmente notable.

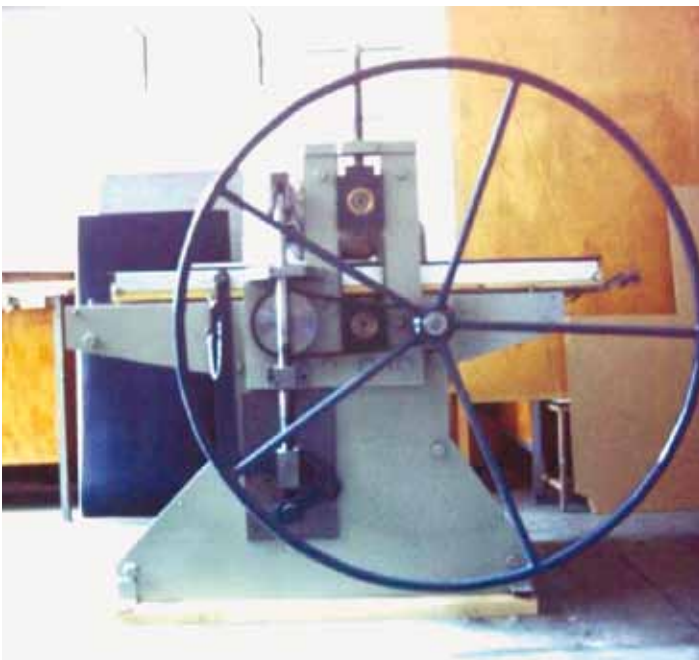
Gran parte de sus imágenes, de una geometría aparentemente abstracta, revelan una concepción y una manera de sentir muy compleja y tensa, a la vez que abundante con matices que enriquecen nuestra percepción, ampliando el horizonte de la imaginación.

Este grabador y pintor es hoy uno de nuestros mejores artistas, con una obra muy personal y madura que lo distingue y singulariza en cualquier conjunto. Reflexivo, inquieto, de sensibilidad muy afinada, trabaja sus xilografías e imprime sus planchas con un virtuosismo bien entendido y aplicado, que a otros grabadores los colocaría en el borde de lo imposible.

Quiero referirme con especial predilección a los acrílicos y xilografías que desde inicio de los años ochenta viene realizando. En muchas de estas obras las luces y las sombras se envuelven en transparencias superpuestas como velos que dejan entrever un trasfondo de formas y luminosidades, que van creando una atmósfera de misterio, un espacio indefinido que se hace presente sin más soporte concreto que la luz y el color, en una fina y bien templada variedad de matices. Sorprende que con algo que a menudo parece muy poco, se sugiera tal variedad de significados y espacios abiertos a la imaginación.

La impresión no es en él una cuestión de oficio aplicado al servicio de una buena reproducción del grabado. La estampación tiene en su caso, un nivel realmente creativo, no es sólo una cuestión de sabia experiencia. Escoger las maderas, masonites, micas, acrílicos y otros materiales; recortarlos y grabar; tratar la veta para que sea más visible en ciertas partes; obtener las texturas y realizar esta especie de "collage", en el que cada parte debe ensamblar con otras al superponerse en sucesivas impresiones, para obtener efectos de color, luces y sombras, que se ligan, se recortan y se esfuman a modo de veladuras. Seleccionar el papel, la tela, el material que va a ser el soporte de la impresión. En fin, todo esto que he descrito y mucho más, implica desde el principio el seguimiento de una idea que se va desplegando en la que no todo está previsto desde el inicio. Idea que se desenvuelve por pasos necesarios en el curso de todo el proceso, hasta llegar a la impresión en donde finalmente adquiere el proceso mismo, su pleno sentido de creación artística, en un orden que ya no acepta fallas ni imprevisiones. Francisco Moreno Capdevila.

Escrito para la presentación del catálogo de "30 años de Grabado "



Litórculo, prototipo que tiene en su taller de la ENAP para investigar la resistencia de materiales como: piedras litográficas en laja, mármol y vidrios.



Litórculo-Madera y Fierro de 170 x 90 En proceso

Antonio Díaz Cortés. (SLP.1935-) Artista Plástico.

Extracto del Currículum Vitae

ESTUDIOS: Instituto Potosino de Bellas Artes. San Luis Potosí. (Iniciación al arte). La Esmeralda. México (pintura). Universidad de Wisconsin USA. (Maestría Pintura y Grabado). Universidad de Artes de Tokio, Japón (Especialización Grabado Multicolor), Universidad Politécnica de Valencia (Doctorado en curso). Lenguas: IFAL. Francés. IMNRC. Inglés. Colegio de México, Japonés.

BECAS: Obtenidas por concurso SEP, UNAM, ROTARY, OEA y FUNDACIÓN FORD usadas para hacer estudios en Estados Unidos, Japón y un viaje de estudios alrededor del mundo. ("Ford Foundation Study Traveling Award"). Actualmente: Es Profesor de Tiempo Completo de la UNAM e investiga en la ENAP-San Carlos. Ganó licitación de CONACULTA y fabricó tres tórculos y dos prensas litográficas para "La Esmeralda"; Realizó la nueva técnica "Vitrografía Multicolor" /Grabado en vidrio impreso en tórculo y la presentó académicamente en el Instituto Pratt de Nueva York y el Museo de Arte Contemporáneo de Puerto Rico, en el marco de la XIII Bienal de Grabado de San. Juan Puerto Rico y se encuentra terminando una investigación de Grabado en Piedra (Petrografía) y otra de Grabado en Fierro (Ferrografía) a la talla directa. Realizó 6 carpetas de grabados (600 grabados) para la editora Arte y Naturaleza de España, que se está distribuyendo en Europa. Viajó a Madrid para la cancelación de planchas y firma de la obra y participó en una carpeta de BAYKAL (Asociación de grabadores de Madrid) En el 2009 realizó exhibición itinerante en Europa comenzando en los museos Mimara de Zagreb, Cd. de Bijelovar, Cd.de Cazma, Museo Vinkovic y Palacio Milesi en Split, Croacia. Dictó siete conferencias magistrales, dos en Italia, tres en España y dos en Croacia. En 2011 organizó Subasta en pro de las víctimas del Tsunami de Japón en el Museo Carrillo Gil, D.F.

EXHIBICIONES Ha montado más de 65 exhibiciones individuales de las que destacan: MÉXICO Museo del Instituto de Bellas Artes, Museo Nacional de la Estampa, Museo German. Gedovious, San Luis Potosí Galerías Misrachi, Proteus y Kin. USA. Luntz Gallery. Mil. Wisconsin. Mexican Imports. New York. Panamerican Union. Washington. Distelheim Galleries. Chicago. B. Lewin Gallery. Beverly Hills, Cal. JAPÓN. Roppongy Gallery y Mitsubishi Shidoshya Gallery. Tokio. SUECIA. Anderz Gallery. Malmö. PUERTO RICO Museo de Arte Contemporáneo, y Museo del Grabado Latinoamericano de San Juan VENEZUELA. Museo de La Rinconada. Caracas y muestra de taller COLECTIVAS: Ha participado en más de 80 nacionales y 30 internacionales. México Concurso Nacional de Pintura CANACO. (Obtiene el Premio A. Obregón) Auditorio Nacional. Primera Bienal de Grabado y Salón Nacional de Pintura. Museo del Instituto Nacional de Bellas Artes. El Color en el Grabado. Museo de Arte Moderno. Muestra de Pintura 5 X 100. Gráfica Contemporánea, Palacio de Iturbide. BANAMEX, Visiones y Ficciones. Universidad del Estado de México, TOLUCA.

BIENALES Washi Zoo-Kei. Artistas de México y Japón. (Obtuvo Primer Premio de Fomento al Arte) Museo de Arte Moderno de Setagaya, Tokio. Y el 2003 obtiene Primer lugar de la Primera Bienal de Washi Zoo-Kei en México. Association of Graphic Artists of JAPAN.XII Mednarodni Grafike Bienale, Lyubljana, e International Triennial of Original Drawings. Rieka y Zagreb. YUGOSLAVIJA. Bienal del Grabado Latinoamericano. S. J. PUERTO RICO. 8th Xilón International Bienale. Friburg, International Triennial of Original Graphic Prints. Grenchen, SUIZA.7em et 8em Bienale Internationale de la Gravure. Cracovie, POLOGNE. IV Lalit Kala / Trienal of INDIA Biennale Internationale della Grafica D'arte. Firenze, ITALIA V International Graphic Bienale of Taipei, TAIPEI.

OBRA EN MUSEOS: Su obra ha sido adquirida por varios museos del mundo de los que se destacan: Museo del Palacio de Bellas Artes, Museo de Arte Moderno y Museo Nacional de la Estampa en MÉXICO. The Texas Quarterly Collection, The Library of Congress, Washington, D.C. The New York Public Library, The Art Institute of Chicago. USA. La Bibliotheque Nationale de France, Paris, FRANCIA. Oficinas Generales de la UNESCO, Tokio, JAPÓN. Walraf Richartz Museum. Colonia, ALEMANIA. Museo del Grabado Latinoamericano. San Juan, PUERTO RICO. Museo de Arte Moderno de Bogotá. COLOMBIA. Museo Mimara de Zagreb, Museo de Bijelovar, y Palazzo Milesi, Split, CROACIA



Tú y Yo

El Grabado en Madera o Xilografía nace en el oriente. Con la antigua tradición de grabar ideogramas en cubos de madera, los chinos formaron palabras, frases, párrafos y con la aparición del papel en el año 105 ac. crean el libro. Con los “Kangis” (ideogramas grabados en cubos de madera), nace la tipografía que siglos después re-inventará Gutemberg con tipos móviles de metal y la prensa tipográfica. También con el nacimiento del papel en China, las imágenes grabadas en madera pudieron ser impresas, tanto en los libros como de forma independiente. El grabado con imágenes independientes del libro, florece a color en Japón, con el movimiento Ukyo-e en el siglo XVII.

En Europa también la imagen grabada e impresa acompaña al libro a manera de ilustración en viñetas o letras capitulares, y también el grabado se emancipa del libro; si antes sirvió para ilustrar o aclarar los textos, con los grabados de Alberto Durero, por ejemplo, los textos sirven para explicar sus grabados. Ahora se escriben libros completos para explicar el grabado. Así, el grabado se convierte en una obra de arte independiente del libro y nace el grabado de arte. En seguida del grabado en madera surge el grabado en metal, con la principal característica de los entintados del hueco en lugar del relieve de la madera, de tal manera que las líneas grabadas en metal, en la estampa aparecen negras, a diferencia del gra-



AfroAm Espera

bado en madera, en el que las líneas grabadas aparecen en blanco; así que el grabado en madera parte de una plancha negra que será dibujada y grabada con líneas blancas, o sea que se trabaja con luz sobre sombra. Para lograr la estampa de la imagen las planchas se entintan con rodillos de hule que entintan las superficies no grabadas, dejando en blanco líneas y texturas grabadas.

A México llega el grabado con los españoles en estampas religiosas que sirven de apoyo para catequizar a los pueblos indígenas y de esas estampas se sirven los canteros, (también indígenas) para esculpir los ángeles y “santitos” de los templos, o iglesias, como se les conoce en México. El sincretismo se va a hacer patente en todo México y la América conquistada.

Yo no estudié grabado en México. Lo estudié en la Universidad de Wisconsin. Madison, USA., para completar los créditos y obtener mi (Msa.) Maestría en ciencias del arte, en 1964 cuando aún nuestras escuelas no estaban catalogadas para otorgar licenciaturas, eso me convierte, creo yo, en el primer artista mexicano universitario graduado con una maestría en México. Para obtener el grado era necesario, además de los exámenes orales, presentar una exhibición individual. De dicha exhibición conservo en mi colección varios grabados de los cuales presento aquí “Afro-Am Espera “,

“Hombre en la Noche” y “Árbol de la Vida”. Los grabé en tabla de pino y los imprimí a mano en papel- arroz, con cuchara arrocera japonesa. Posteriormente “Árbol de la Vida” fue seleccionado para promover la colección de libros de antropología titulada “Anthropology of the World”.

Una característica importante en mi carrera sucedió con la plancha de “Tú y Yo”. Yo quería blancos puros alrededor de las figuras y por más que profundizaba en el grabado seguían saliendo, aunque grises, las huellas de los cortes de las gurbias y, le metí serrucho recortando toda el área circundante. Este recurso técnico me llevaría en el futuro, cuando estudié en Japón a recortar de la plancha todas las áreas que quería blancas.

“AfroAm Espera” representa a la subcultura afroamericana en espera de que algo suceda. Está sentado en posición tensa, como en espera de que algo suceda para luchar. La mayoría de mis grabados de esta época tienen una carga de protesta contra la relación del blanco hacia el negro; en ese tiempo había mucha discriminación. Por otro lado por primera vez vi parejas de mujeres rubias con hombres negros, de ahí surgen temas como “Tu y Yo”.

ARBOL DE LA VIDA fue seleccionada para la portada de la colección de libros “Anthropology of the World”, durante una convención de antropólogos en Chicago, a la que asistieron antropólogos de diferentes partes del mundo, fueron convocados galeristas con propuestas para la portada de dicha colección.

La Galería Distelheim de Chicago que me representaba, fue invitada y tuve la suerte que entre los selectores se encontrara la antropóloga Magaret Mead (1901-1978), Antropóloga cultural, hija de madre activista social, quien, en algún lugar había adquirido uno de mis grabados, por lo que ella conocía mi obra. Por mi parte yo nunca la conocí, pero, según me dijo el Dr.



Árbol de la Vida

Distelheim ella sí conocía mi obra y su voto fue determinante para que nos dieran la comisión de realizar la edición en gran formato de “Árbol de la Vida”. Se requería que fuera impresa a color en papel grueso 100% de algodón, para lo que tuve que grabar el mismo tema en planchas de madera flexible, como el triplay para imprimirlas en tórculo y a color. El grabado apareció en el folleto en el que se anunciaban los cinco tomos de la antropología del mundo, y un grabado se entregaba para la biblioteca que adquiría los libros. Este fue mi primer grabado que se distribuyó internacionalmente.

Como se podrá advertir, en los temas de estos grabados hago una denuncia fuerte en contra de la segregación racial hacia los negros. Fue muy significativo para mí, que mientras yo grababa estos temas en los talleres de la Universidad de Wisconsin, en 1962 Martin Luther King (1929-1968) hacía su primer pronunciamiento en pro de los Derechos Civiles; En 1963 pronunciaba su famoso discurso “I have a dream” y en 1964 recibía el premio Nobel de la Paz y yo presentaba los grabados denunciando la segregación racial en mi exhibición de maestría. De esa fecha hasta este día cumplo cincuenta años exhibiendo mi obra plástica.

La estampa japonesa es reconocida en el mundo por el uso del color. En Japón el grabado se emancipó de los Shogunatos y con el Ukyo-e (Imágenes del mundo efímero) vivió del pueblo y para el pueblo. En los lugares de turismo se vendían como postales y a la salida del teatro Kabuki como “posters” o fotografías de los famosos actores. Fui a Japón atraído por el color en el grabado; ya que en México se practica muy poco. Hice un posgrado de dos años y luego en México fui transformando la técnica, usando todavía el papel arroz, pero impreso con tintas de aceite y en tórculo. De esta manera logro dimensiones mayores y otras calidades en la impresión. Inmediatamente después, pasé a usar las técnicas de huecogrado imprimiendo en tórculo la madera en papeles gruesos y de gran formato. Combiné los entintados del huecogrado en la madera y el relieve entintado con rodillos grandes que yo mismo diseñé para imprimir tonos esfumados. Estas características se pueden apreciar en varios de los grabados; principalmente en los titulados “Tema sobre un Rectángulo” e “Ibero y América”. Estos grabados, fueron innovadores en su tiempo, ya que con el tórculo lograba calidades de transparencia, tonos diluidos y esfumados que iban de la luz a la sombra en un metro de longitud sin romper el paso de la luz a la sombra. Comprobé la innovación que estaba haciendo en la impresión, en las entrevistas y conversaciones que tuve con los curadores que me compraron la obra para los museos, por ejemplo los del museo The Art Institute of Chicago; quienes después de observar con mucho interés los grabados decían que no habían visto nada igual en la impresión de la madera y lo mismo sucedió con los curadores de la Biblioteca de la Ciudad de Nueva York. El valor de este tipo de obra no fue bien visto en México, y en las Bienales que participé no fui ni siquiera mencionado. Ya que solo se valoraban las características plásticas que están hechas en el grabado de las planchas y no en el concepto de la impresión, que era nuevo y ellos no conocían. Raquel Tibol y Francisco M. Capdevila fueron los únicos que entendieron y valoraron el arte de la estampa que yo hago. La maestra Tibol, fue a mi estudio a verme trabajar y Capdevila, me veía en mi taller de San Carlos. Al grabado que yo hago lo llamo “Estampa de Arte”, porque los valores estéticos dependen tanto del grabado como de la impresión y el producto final siempre es la estampa. Sin embargo mi obra ha sido premiada fuera de México y se encuentra en muchos museos del mundo. Y por otro lado, en México recibí un reconocimiento al ser nombrado jurado de premiación de la Bienal de Grabado de 1995.



Sayonara.



Yatai.

En la Universidad de Artes de Tokio, GEIDAI. Hice los grabados “Sayoonara” y “Yatai” En ambos apliqué la tricromía con dos colores primarios que, sobre-impresos producen tonos secundarios, más una tercera plancha de color negro. Cada grabado está hecho con tres planchas, una para el color azul, otra para el rojo y la tercera para el negro. El tema de “Sayoonara” (adiós) lo realicé cuando mi esposa, por enfermedad tuvo que regresar a América con mi hijo, el cual está representado con la flor que lleva ella en la mano. Más tarde nacería mi hija a quien le puse el nombre de Hana (Flor). “Yatai” (puesto de antojitos) surgió del primer encuentro que tuve mientras caminaba del metro a mi departamento, con estos pintorescos carritos que venden comida, y solo se ven en los barrios de la periferia de Tokio. El tejado está rodeado por cortinitas para cubrir a los parroquianos, ya que no es considerado de buena educación comer en público. Hacía algo de brisa, las cortinas se movían y eso producía la disminución y el aumento de las siluetas.



Venus.



La Poza.

La Xilografía "Venus" es importante, porque en ella logré una manera nueva de imprimir la línea en hueco grabado en madera y por la aplicación de las técnicas del Ukyo-e, en las que se imprimían polvos metálicos y de mica en las estampas. En la "Venus" imprimí el aserrín, surgido del corte de las planchas segmentadas de madera. El corte permite ser entintado con un rodillo pequeño en el borde, sin entintarse el exterior; para este fin, diseñé rodillos pequeñitos. Al pasar bajo la presión del tórculo, el papel penetra y se imprime la línea entintada. En México, me dediqué a transformar las técnicas del Ukyo-e, el cual, por sus dimensiones medianas e impresión manual, me limitaba, ya que yo tenía una formación de muralista y me expresaba en formatos grandes. Por otro lado, en Japón los entintados se hacen con tintas a base de agua y en México por el clima seco, era casi imposible de realizar. Comencé a imprimir los tonos esfumados en tórculo. La línea en huecogrado la realicé por primera vez en los grabados "Manzana y Eva" y "Fruto de Eva".

"La Poza" está hecha de 41 segmentos variados; de madera y corcho. El grabado lo hice para comprobar el protocolo que presenté para la oposición de la cátedra de grabado multicolor en madera en la Academia de San Carlos, en el que aseguraba, que podía incluir tantos colores como lo deseara en un grabado, y que además de poder imprimir la madera en tórculo (En ese tiempo solo el metal se imprimía en tórculo) podía imprimir las texturas del corcho. Las planchas

auxiliares de color, siendo segmentadas a manera de rompecabezas, me permitían entintarlas por separado con pequeños rodillos que había diseñado, y a la vez, las de madera, que rodeaban a las de corcho, las protegían de la presión del tórculo. Para este grabado diseñé rodillos pequeños y ya había "inventado" un marco de registro, que me permitía aplicar los colores como si fueran tipos móviles; toda la plancha parece un rompecabezas. El marco de registro también sirve para frenar o amortiguar la fuerza del rodillo impresor del tórculo. Este hallazgo, me va a permitir en el futuro imprimir planchas de vidrio, lo que se verá más adelante. La innovación en el grabado, depende de los soportes, los materiales y las herramientas, si para imprimir planchas multicolores diseñé rodillos pequeños y de gran formato (Uno de un metro y cinco centímetros) ahora he diseñado tórculos y prensas litográficas de piso de gran formato, que me permiten imprimir desde frágiles planchas de vidrio hasta fuertes y rudas piedras en laja, de dos a cuatro pulgadas de grueso; todo esto, además de todas las planchas y piedras de litografía tradicionales. Con los prototipos gané la licitación de CONACULTA para fabricar dos prensas litográficas y tres tórculos de gran formato, más un tórculo extra-grade con capacidad de impresión de 125 x 300 cm. para la Escuela "La Esmeralda" lo cual me dio gran satisfacción; ya que ahí estudié la "Carrera de Pintor" antes de obtener la maestría en la Universidad de Wisconsin USA. (Ver fotografías de los tórculos en la página 4)



Manzana y Eva.



Fruto de Eva.

“Imagen en la Cueva”, Con la nueva máquina que funciona como prensa litográfica y tórculo puedo imprimir piedras en laja, y con la experiencia de grabar vidrio puedo grabar mármol; a esta técnica nueva la he llamado “Petrografía”. Combinando las texturas agrestes de la piedra en laja con las líneas delicadas del grabado a las puntas de diamante en mármol se van a lograr calidades nuevas muy interesantes.

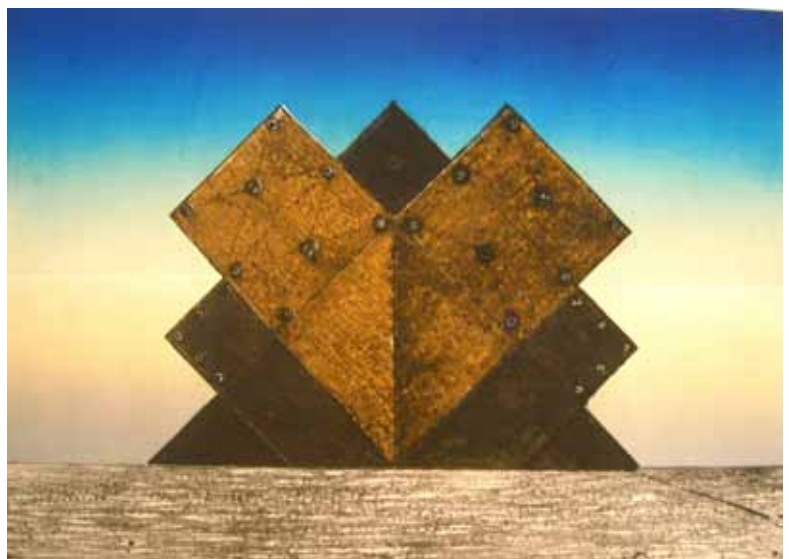
“Samurai de Fierro”, Ferrografía. En esta técnica se utilizan todas las herramientas del herrero para crear una plancha collage de fierro. Para crear la imagen se puede grabar a la talla directa haciendo líneas y texturas con el buril, el esmeril, el punzón y toda aquella herramienta que raye el metal. Se pueden soldar pedazos de lámina, alambres, mallas de alambre y usar la misma soldadura como textura. Aunque no es la finalidad de la esta nueva técnica imitar al grabado tradicional en metal al agua fuerte y agua tinta, si se desea también se pueden usar ácidos como en el grabado en metal. En el Samurai de fierro los pedazos de lámina están “realmente” atornillados y no se tuvo que imitar su diseño.

“Sirenas” es una xilografía de piezas seccionadas con un ligero incremento de las vetas en la pieza que representa el agua. El atractivo de esta xilografía es la sirena del centro, que aparece en volumen “real”. Esta sirena está tallada como si fuera un bajo relieve para que al ser impresa sin tinta aparezcan sus formas en relieve en el papel.

“Planeta” Xilografía de planchas múltiples incluyendo una de madera comprimida que enriquece las texturas del planeta. Las múltiples impresiones crean una gama de colores como se logran cuando se pinta por veladuras. En muchos casos podrá decirse que no soy grabador sino pintor que pinta con planchas entintadas. Para mí lo que importa es el resultado.



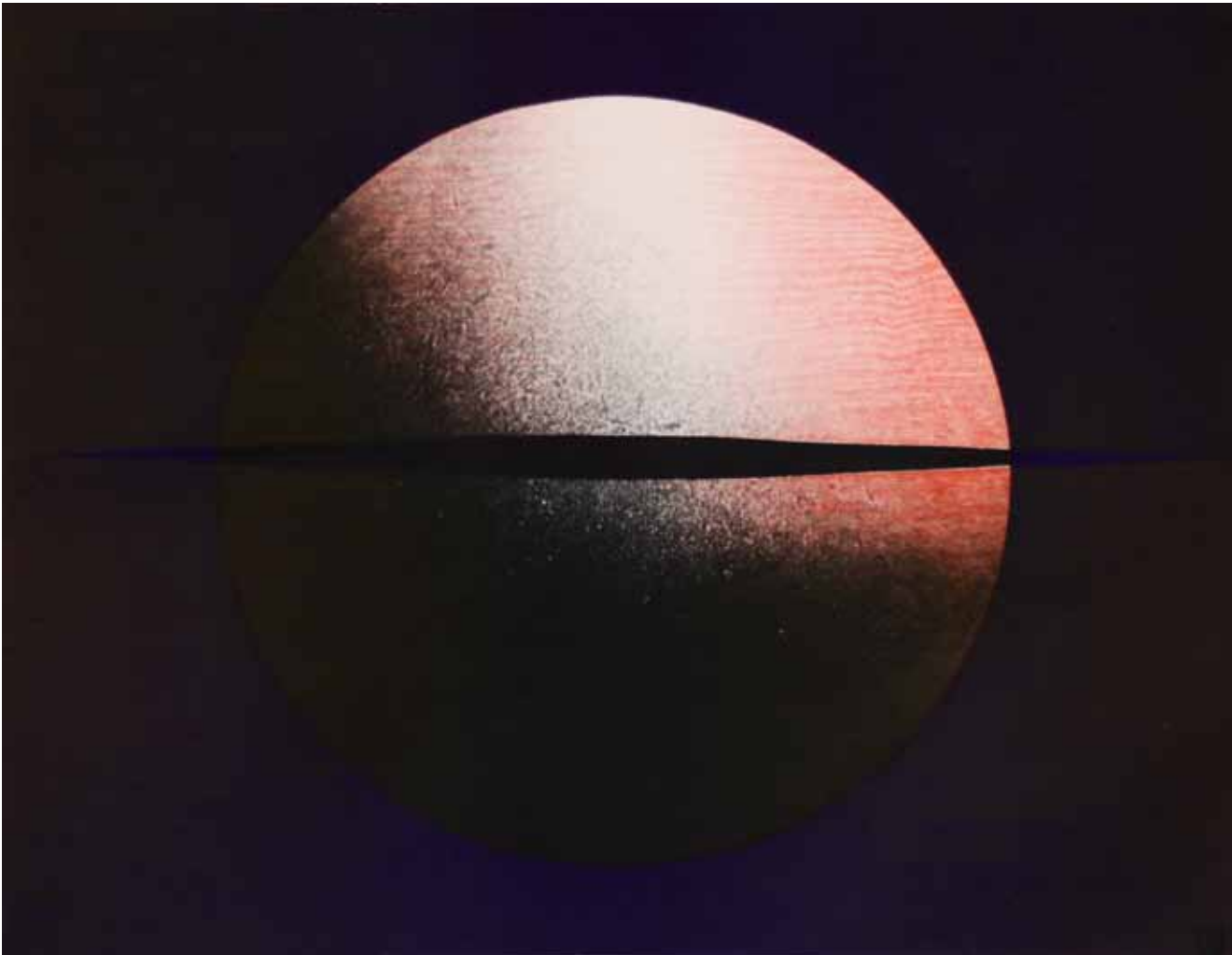
Mano en la cueva.



Samurai de Fierro.



Sirenas.



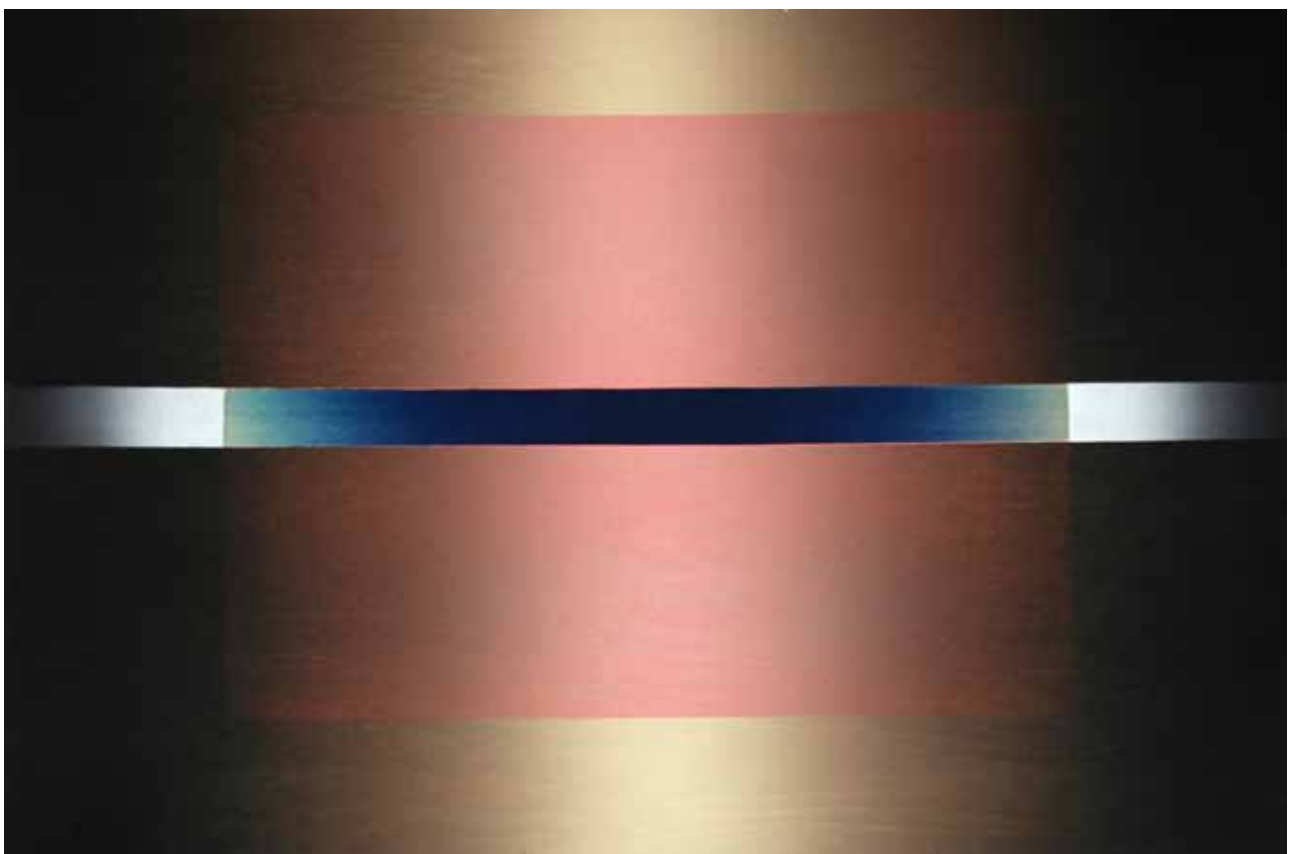
Planeta.

“Columna y torso” es el mejor ejemplo de lo que he llamado “Imagen Haiku”. El Haiku es un poema japonés corto, de tres líneas, pero algunos poetas menos estrictos hacen los poemas de cuatro líneas con las que logran una imagen en la mente. La imagen gráfica de “Columna y Torso” está hecha de dos bandas planas verticales que representan el fondo y en medio una forma cilíndrica representando una columna con dos líneas onduladas que la cortan al centro y dibujan un torso femenino trasero. Todo el dibujo de la imagen son cuatro líneas; dos verticales que separan el fondo de la columna y dos curvas que cortando la columna al centro, dibujan el torso femenino. Estas características conceptuales y la innovación técnica en la xilografía la han hecho merecedora de estar en la mayoría de los museos grandes del mundo (Ver Cv. “Obra en museos”) Ejemplo: “Hombre primitivo graba aves en las cuevas. Entra el hombre moderno...Zum, las aves vuelan”

“Tema sobre un Rectángulo” también entraría en la serie Imagen Haiku ya que el tema son tres formas geométricas; un rectángulo rojo impreso abajo y sobre él dos bandas que dejan ver parte del rectángulo en el centro. En esta xilografía otra característica importante es el entintado esfumado, que va de extremo a extremo pasando de la sombra a la luz de manera imperceptible. Para lograr estos entintados, que se repetirán en varias obras, como “Ibero y América”, diseñé un rodillo de 105 cm. de longitud. Esta xilografía ganó el premio de adquisición en la “Décima Trienal Internacional de la India” y se encuentra en la Galería Nacional en Nueva Delhi.



C y T.



Tema sobre un Rectángulo.



Mater Vitro.



Formas Ocultas.

“Formas Ocultas” fueron pintadas con los cepillos japoneses que se usan para entintar los sfumados en las planchas de madera. Las formas ocultas son una realidad, ya que físicamente se encuentran pegadas bajo la tela; en este caso delgada para que sean perceptibles.

“Mater Vitro”. Grabado en vidrio /“Vitrografía”, es una de las técnicas nuevas que he realizado en la Enap UNAM. El vidrio es frágil y nadie se atrevía a usarlo como plancha matriz, ya que el tórculo fue diseñado

para imprimir planchas de acero. Con la experiencia de los años logré imprimir planchas de vidrio y con eso abro otra posibilidad de expresión en el grabado. “Mater Vitro” fue grabada con la máquina de Sand Blast que deja una calidad parecida a la aguatinta pero más rápida y controlable. Se usa una pistola que con fuerte presión de arena graba el vidrio; se pueden lograr grabados sfumados en la plancha. Y en este caso, luego se usaron puntas diamantadas y de esmeril para los acentos lineales negros.



Melchor.

“Melchor” Óleo tradicional sobre tela realizado en La Esmeralda. Melchor fue un modelo reconocido tanto en La Esmeralda como en San Carlos. Toda su vida la entregó al modelaje, hasta llegar a su vejez, y llegó a posar en la nueva escuela Enap. Era un hombre generoso, a mi me llegó a posar gratuitamente para finalizar obras necesarias para ser calificado, cuando era estudiante. La muestra de esta pintura es un pequeño homenaje de mi parte a este hombre enigmático, que además era contorsionista.

“Autorretrato en Sección de Oro” y “Mi hermano Bob”. En estos óleos apliqué la Sección de Oro, o la Divina Proporción como la llamó Leonardo da Vinci, conocimientos que aprendí del Mtro. Santos Balmori, con él había que asistir a la clase teórica, y luego entregar de tarea una “lámina” con el problema resuelto. Como yo tenía urgencia por aprender, hacía los ejercicios directamente aplicados a una propues-

ta en óleo; dos cuadros más que hice en esa clase, se vendieron en exhibiciones estudiantiles; uno que recuerdo, se vendió en las Galerías Chapultepec, que estaban en lo que ahora es el Museo de Arte Moderno en el D.F. El Autorretrato está pintado en una retícula geométrica realizada en Sección de Oro. El retrato de “Mi hermano Bob” está hecho durante la luz de un solo día, ya que no teníamos dinero para comprar los óleos, los pinceles y la tela para hacerlo; era el último día de mi primera visita a Nueva York, y ya había terminado con el poco dinero que había llevado. En el fondo, con la composición geométrica, traté de dar la idea de los espacios amplios de un Loft, del barrio fantasma en el que vivían ilegalmente, como “paracaidistas” los artistas de Nueva York que habían emigrado del Greenwich Village. Ese barrio está al sur de Houston St. De donde viene el acrónimo de SoHo (SOuth of HOuston)



Mi hermano Bob.



Autorretrato en Sección de Oro.



Caballo Apocalíptico.

“Caballo Apocalíptico” Después de obtener la maestría de la Universidad de Wisconsin, consideré terminada mi etapa de estudiante, y comenzó la búsqueda de la imagen y la originalidad. Sabía que debía destacar de la masa de pintores y decidí pintar de una manera diferente. Para empezar hice a un lado los pinceles y comencé a pintar con trapos em-

papados en óleo diluido, con el uso mínimo de pinceles. Como en muchos artistas jóvenes, la influencia de los “Tres Grandes” no podía faltar. De esos años guardé el “Caballo Apocalíptico” en el que se nota cierta influencia de José Clemente Orozco. Otros cuadros, donde la influencia es más clara se vendieron en los EE.UU.



La muerte de Orfeo.

“La muerte de Orfeo”. Esta imagen surgió después de ver la película “Orfeo Negro” y en toda la obra se nota claramente la influencia de David Alfaro Siqueiros. Los trazos generales están realizados con “muñecas”, borlas de trapos empapados con óleo diluido. En otras pinturas también el uso de pinceles es mínimo. Inmediatamente después, agregué a la pintura el uso de los rodillos que aprendí a usar en el grabado, cuando estudiaba en EE.UU. Con los

rodillos aplicaría el óleo muy superficialmente, solo en la trama de la tela, así que, pintaría primero la mancha general del tema con los trapos, dejaría secar y continuaría pintando con los rodillos. La pintura aplicada con rodillo agregaba otro color y otra textura dejando ver la imagen de la mancha lograda anteriormente. Con una pintura de esta época gané un premio que me ayudó para irme becado al Japón.



Cabezas Congeladas.



Viajeros en el espacio.

“Cabezas Congeladas” y “Viajeros en el espacio”, Después del proceso anterior pasé a realizar fondos a manera de collage, incluyendo papeles metálicos adheridos a la tela y pintados con acrílico. Luego, con el medio acrílico, pegaba y recubría con manta de cielo lo que podríamos llamar collage y terminaba el cuadro con óleo aplicado con rodillos. Con un cuadro pintado en esta técnica,

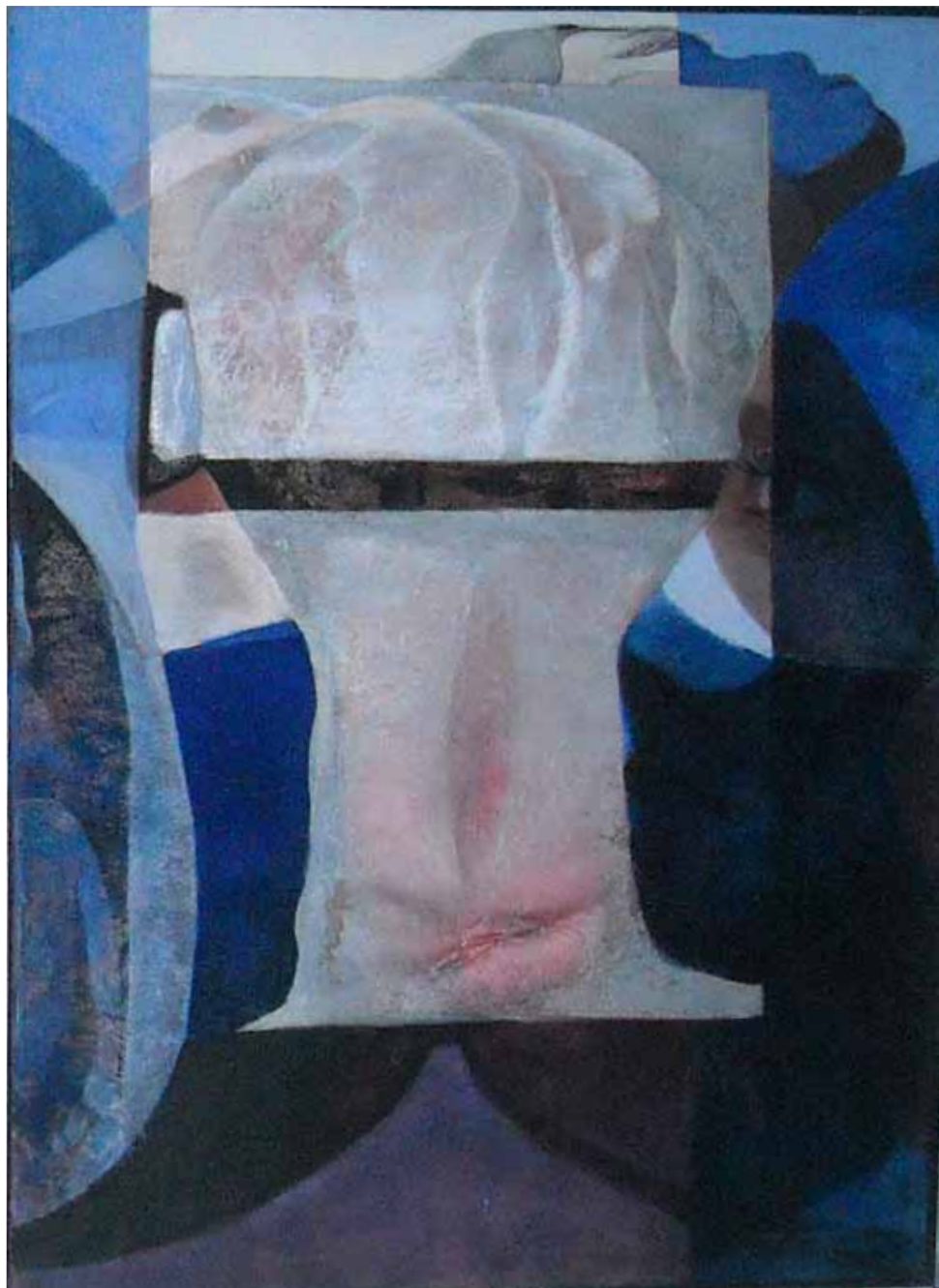
gané el “XII Concurso de Maestros de Enseñanzas Artísticas del INBA”. Este, y el premio anterior me sirvieron para obtener una beca que me otorgó el Ing. Barros Sierra, entonces rector de la UNAM y logré realizar un posgrado de dos años de grabado multicolor (Ukyo-e) en la Universidad de Artes de Tokio GEIDAI



Tríptico a mi hijo Dante.

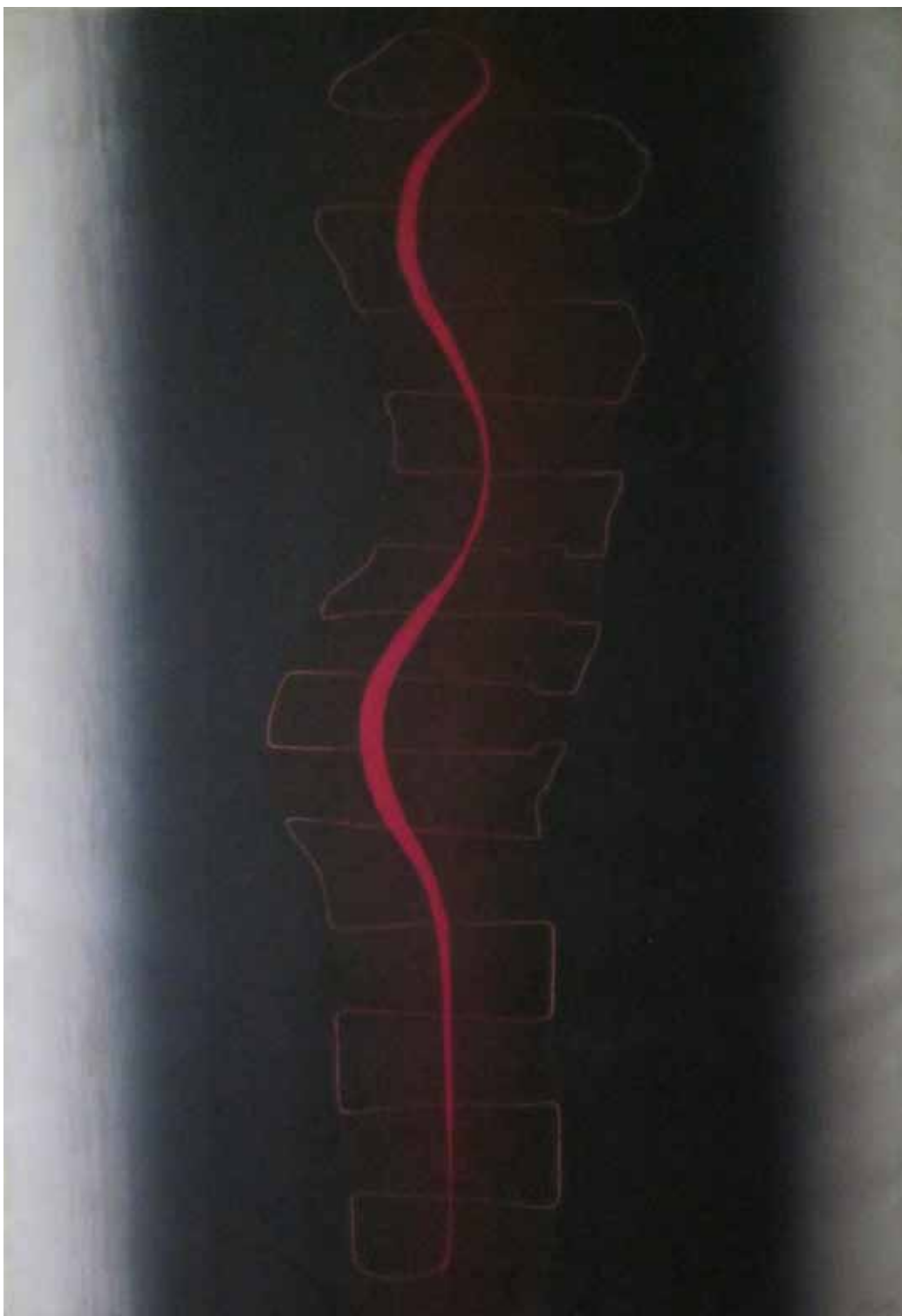
“Tríptico a mi hijo Dante” El regreso de Japón lo hice por el lejano Oriente y Europa. Viajé seis meses mochila al hombro completando una vuelta al mundo en cuatro meses; salí de América por California a Hawai y entré por Nueva York. Previamente envié la obra a la galería Distelheim que me representaba en Chicago, así que inauguré la exhibición antes de entrar a México. El “Tríptico a mi hijo Dante” por su tamaño, tuvo suerte y se quedó en México; no lo presenté en las exhibiciones que monté en Tokio. La técnica es óleo sobre collage. En el collage se agregaron papeles metálicos de aluminio que le dan una luminosi-

dad interesante a los tonos blancos aplicados con rodillo que dejan ver los tonos anteriores. En algunas áreas, cerca de estos tonos transparentes, se rellenaron los huecos de la manta de cielo para tapar colores de fondo y darle un valor a las zonas transparentes. En este tríptico se aprecian claramente las tres dimensiones de los tres planos pintados. En el primer cuadro, “Deseo” Se aprecian el perfil masculino del padre en la izquierda y el de la madre en el derecho, mientras que en el centro se ve un “close-up” de un feto en gestación. En el segundo cuadro, en la cabeza de la madre se lleva a cabo la gestación, representada por cuatro fases



de la gestación. El tercer cuadro se titula “Alumbra-
miento” en el que se repiten los perfiles masculino
y femenino, ahora, el masculino como doctor par-
tero y el de la mujer como enfermera. En la parte
superior se ve la cara de la madre en perspectiva en
posición de parto y el bebe a punto de ver la luz. Si-
guiendo la rodilla de la pierna derecha de la madre,
se pasa por el cuadro central llamado “Gestación”
y se llega al principio representado por un pie azul
y ahí... la historia se repite, como el ciclo de la vida.
Francisco Moreno Capdevila escribió: ...“Quiero
referirme con especial predilección a los acrílicos
y xilografías que desde inicio de los años ochenta

viene realizando (Antonio Díaz). En muchas de es-
tas obras las luces y las sombras se envuelven en
transparencias sobrepuestas como velos que dejan
entrever un trasfondo de formas y luminosidades,
que van creando una atmósfera de misterio, un es-
pacio indefinido que se hace presente sin más so-
porte concreto que la luz y el color, en una fina y
bien templada variedad de matices. Sorprende que
con algo que a menudo parece muy poco, se sugie-
ra tal variedad de significados y espacios abiertos a
la imaginación...”



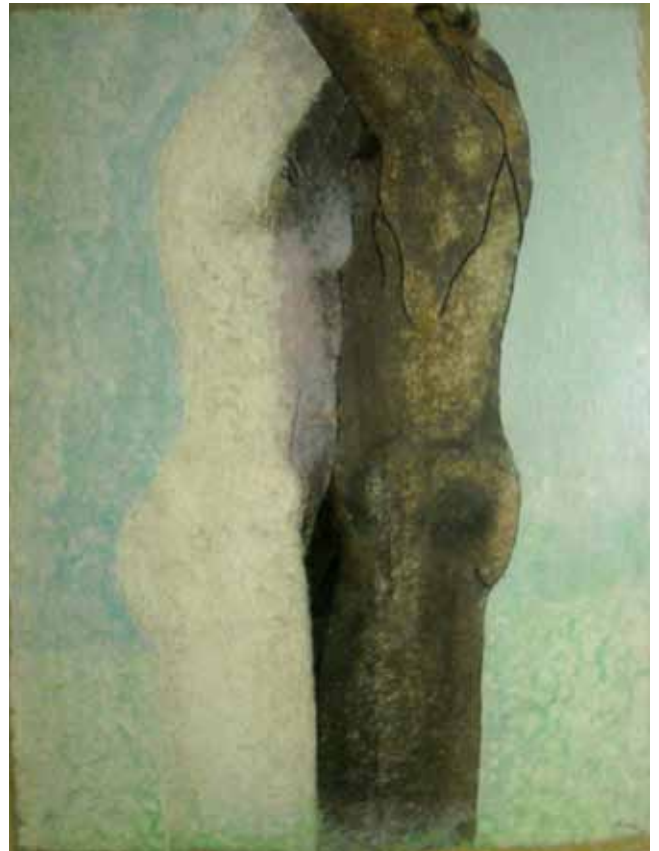
Evalínea en Tela.

“Evalínea en Tela” Con este grabado concluyo en 1993 una investigación sobre las posibilidades de la impresión a color en tela impresa en tórculo. Con la imprimatura adecuada a la tela y un barniz sobre los colores como se hacía con la pintura en la antigüedad, se está iniciando una estampa al óleo, que se presentaría en bastidor, tal como la pintura al óleo y no requeriría el vidrio que requiere la estampa en papel. De estas investigaciones de grabado impreso en tela, se beneficiaron alumnos que participaron en ella y maestros que me vieron haciéndola en el Taller de Producción “Carlos Olachea”. El Maestro Pedro Ascencio ha llevado esta técnica a dimensiones murales.

“Encuentro en la Hierba” y “Aún Siempre Dos” Son dibujos a lápiz y carboncillo. Siempre dibujo antes de hacer una obra y en ocasiones continúo el dibujo hasta terminarlo como obra original independiente; como es el caso del dibujo que se hizo previo a la “Pareja de Papel”, “Aún Siempre Dos” es un dibujo a lápiz y carboncillo en papel arroz, en este caso el blanco y la textura del papel son importantes, porque, representan la pureza del amor. Cabe mencionar que siempre me ha gustado el desnudo y las formas geométricas que a través de mi obra se encontrarán juntas o separadas. En mis participaciones en el salón de dibujo, del Salón de la Plástica Mexicana he sido premiado en dos ocasiones y también he participado en la Bienal Internacional de Dibujo en Grenchen.



Encuentro en la Hierba.



Pareja de Papel.



Aún Siempre Dos.

“Pareja de Papel” Con esta obra gané el primer lugar de la Primera Bienal de Washi ZooKei en México, en la que actuaron como jurados el Mtro Teiji Ono, Presidente de la asociación de Washi ZooKei en Japón y el Mtro. decano de la Enap. UNAM Luis Nishizawa. En el concurso previo realizado en Japón obtuve un tercer lugar.



Lucina Rojo.

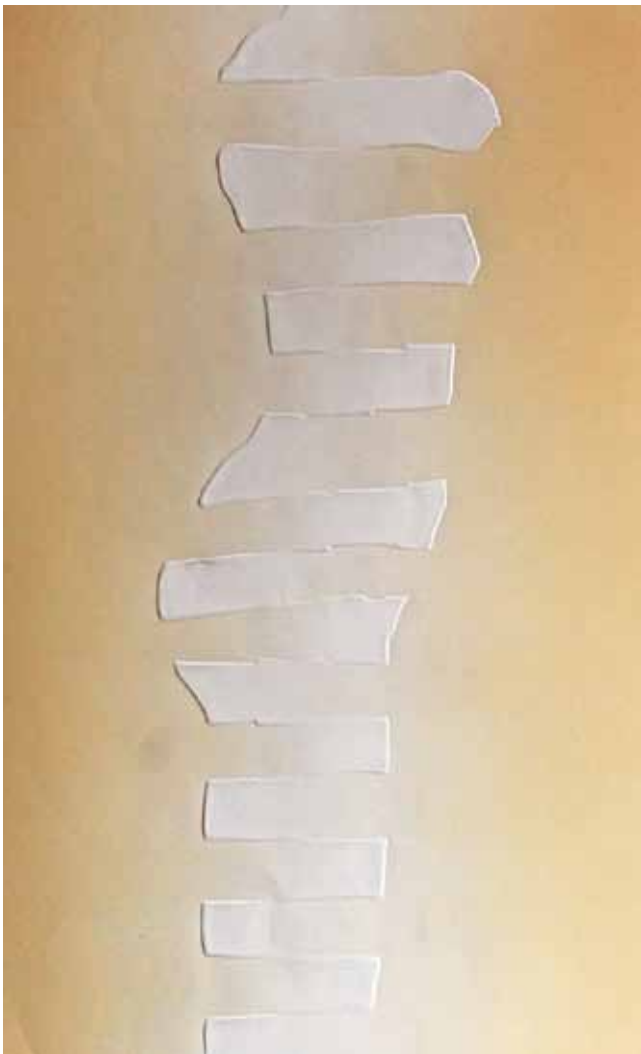


Vitroeva Caribeña .

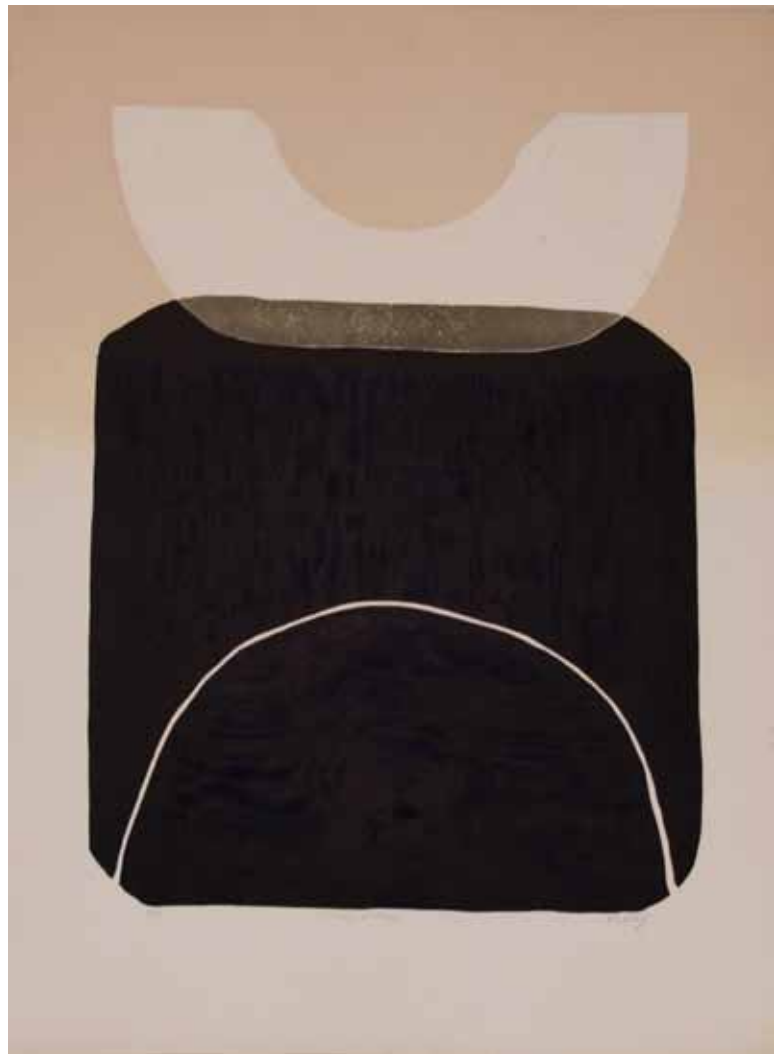
Washi ZooKei es una técnica japonesa que consiste en realizar obra plástica con fibras naturales y papel molido o pulpa de papel. Washi en japonés quiere decir “papel hecho a mano” y zookei expresión plástica. La obra se hace sobre un bastidor cubierto con malla plástica en el cual se dibuja el diseño y con aplicadores (frascos de plástico con la tapa perforada, como los que ahora se usan para las salsas “cátup”), se van aplicando los colores de papel en suspensión, siguiendo el diseño previo. El bastidor se pone sobre una bandeja para que el agua se escurra y las fibras de papel queden en la superficie. Se puede sacar al sol o dejarse en el interior hasta que seque. Una vez seca la hoja tendremos la obra de Washi ZooKei que se puede despegar del bastidor o dejarse en él como una pintura al óleo, que es lo que yo hago generalmente. También puede hacerse el Washi sin diseño previo, en expresión libre (ver “Verano Color Sandía”).

“Lucina Rojo” es una xilografía de seis planchas segmentadas. Un juego de tres están impresas en color de fondo y tres grabadas sobreimpresas en tinta oscura que dejan ver el color del fondo. En el centro, una línea grabada deja ver el color rojo del fondo y perfila un torso femenino.

“Vitroeva Caribeña” es un grabado en vidrio a las puntas de diamante y de esmeril, realizado para ilustrar el tema de grabado exclusivo de “La línea sobre el plano”, para mi tesis doctoral de grabado en vidrio. En este caso, lo importante es la aplicación del color en una sola plancha, Aunque se notará que el tema del torso femenino es el mismo que el de Lucina Rojo, tanto la técnica como el concepto son diferentes. En este caso, primero se entintó la plancha con un rodillo chico en los extremos, y luego con tinta también esfumada, se entintó el centro. La impresión del relieve deja la línea en blanco. Se limpió la plancha y se hizo la segunda impresión entintando la misma plancha en huecograbado y al imprimirse, deliberadamente, se movió la plancha ligeramente para dejar ver blancos de la impresión anterior. De esta manera, lo que sería un defecto en el grabado tradicionalista, en este caso es un acierto afortunado y le da a la línea un aspecto de brillos muy interesantes.



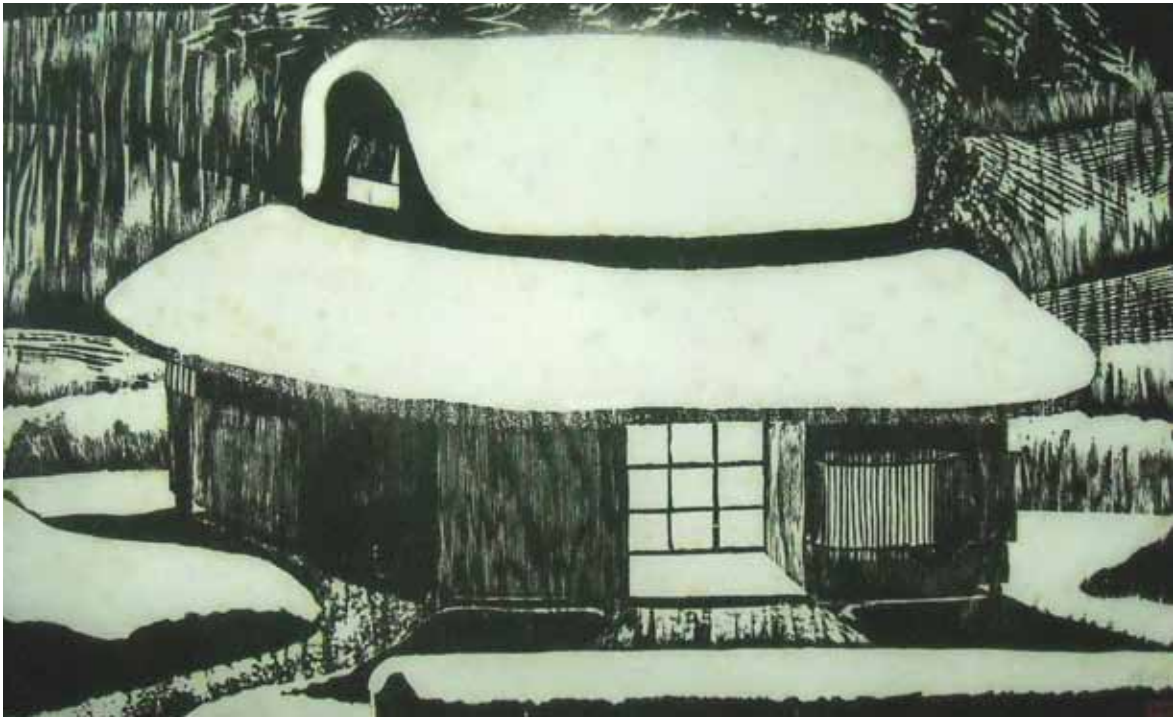
Evaósea.



Homenaje al Pino.

“Evaósea” Es la misma imagen pero con diferentes planchas y también proponiendo un concepto diferente. En este caso son dos planchas recortadas como peinetas, configurando una silueta femenina en las puntas. Las dos planchas se entintaron con un color arena esfumado de denso a transparente para hacer participar al papel en la luz. Al entrelazarse las dos planchas, con los relieves gofrados perfilan la silueta. Por el tono blanco hueso del color claro en el centro la llamé “Evaósea”. Este grabado pertenece por un lado a la serie de “Evas” y por otro a la serie de “Imagen Haiku. “Homenaje al Pino” es un grabado que surge de un proyecto para una escultura de madera y vidrio. En la parte superior de un tronco de madera se encuentra una “luna” de vidrio que en este grabado aparece en el papel gofrada. Para la escultura se hará una perforación vertical en el centro del tronco, con luz interior que iluminará a la luna, para hacerla visible en un jardín por la noche.

Estos ejemplos de grabado me han llevado a concluir que es muy importante promover “El grabado de autor” que es toda aquella estampa de arte producida por una misma persona sin importar que las planchas matrices hayan sido grabadas o no. De esta manera, también el artista con toda libertad puede mezclar las técnicas en una misma obra, puede repetir los temas, hacer cambios en el color etc. La única condición sería que la obra se hiciera en las técnicas del grabado y la estampa. Así, se liberaría de la imposición del mercado para reproducir ediciones de estampas idénticas, lo cual es tedioso. Por otra parte, el coleccionista también se vería beneficiado pues adquiriría un grabado original, que aunque haya sido el resultado de una misma matriz, tiene algo que la hace diferente a las demás. Raquel Tibol dice de mi obra: ...“En el caso de Antonio Díaz, él recoge una cualidad muy arraigada en México: el afán de autosuficiencia en el trabajo gráfico; es decir, que el artista sea el productor en todas las etapas del proceso de estampación; ...de los grabadores japoneses aprendió que el entintado de las planchas es en sí mismo un arte, de modo que ha buscado su propio estilo en el logro de gradaciones y matices de los colores al través del trabajo con rodillos de diverso peso, grosor y anchura...”



Invierno en Japón.



Visión Gélida.

“Invierno en Japón” Todo es caro en Japón, para viajar, ilustré libros para Shuokoronsha, la más prestigiada y quizá la mejor editora de Japón, di clases de español en Yoshihi Daigaku (Universidad Femenil) y de conversación en Inglés en GEIDAI, la universidad donde estudié. Con el producto de estos trabajos, durante las vacaciones de invierno viajé por Japón y esta imagen es una de muchas que dibujé durante ese viaje. “Visión Gélida” es ya un recuerdo, una imagen recreada de ese viaje. Esta xilografía segmentada, se destaca por el gofrado con tintas metálicas que dibuja la nieve. La luna se dejó en blanco para imprimirle un tono diferente cada día.



Mi Frida.



Triangulo Amoroso.

“Mi Frida” fue realizada a partir de una fotografía anónima que retoqué; es la primera de una serie de grabados en los que la fotografía será un elemento más en la obra. Al intervenir la foto la retoqué a mano como lo hacían los fotógrafos antiguos, le fui quitando lo que no me gusta y agregando lo que me gustaría de ella. De esta manera, la convierto en “Mi Frida” o Frida de mis Sueños. Puse especial énfasis en la mirada y logré que me viera con amor. En la segunda etapa, de la fotografía intervenida hice una piezografía, que es una impresión de inyección de tintas sobre papel 100% de algodón y por último, realicé una composición geométrica, partiendo del diseño de unos anteojos cuadrados y termino con una retícula que cubre todo el cuadro. Esto último lo hice en grabado en vidrio hojuelado (Chipped) y lo imprimí sobre la piezografía. Esta clase de vidrio se usó mucho en el pasado en la cancelería de oficinas, principalmente lo vi en las películas americanas antiguas de investigadores del crimen, en las que se veían en las oficinas de ellos y de los periódicos separando un escritorio de otro. En estos dos grabados de las Fridas el vidrio sirve para separar nuestros mundos; ellas se encuentran en sus mundos y nosotros solo las atisbamos. “Triangulo Amoroso” está realizado de la misma manera, con la diferencia de que, en el proceso de retoque le dibujé un xoloscuintle-alebrije en los brazos a la Frida, quién ve hacia abajo a un xolo real. El triángulo se establece a través de las miradas; el xolo-alebrije ve a Frida y ella ve al xolo real. El vidrio grabado al “Chipped Glass” como los vidrios antiguos de cancelería, hace que la escena la veamos separada de nuestro mundo.

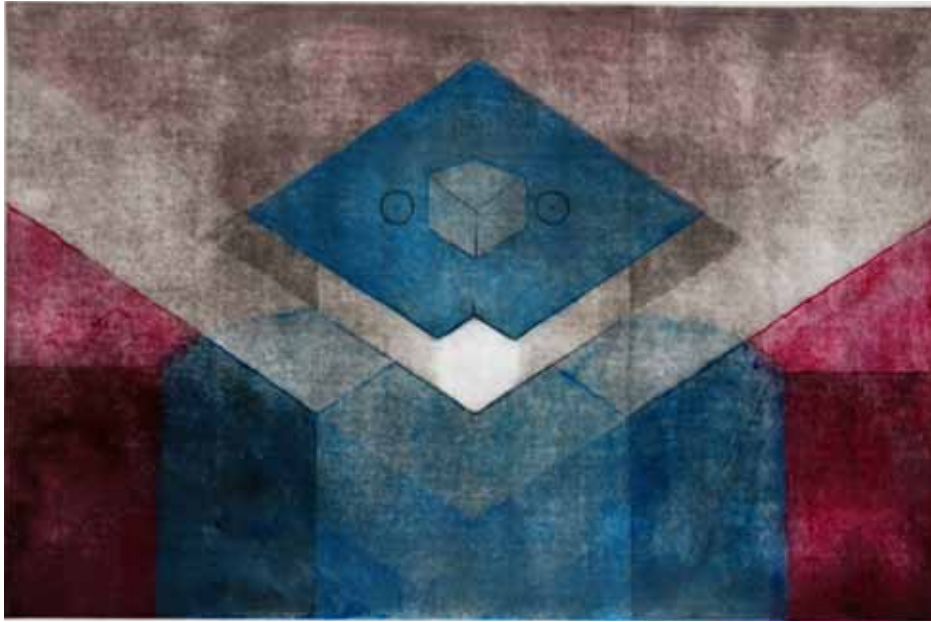


Océlotl España.

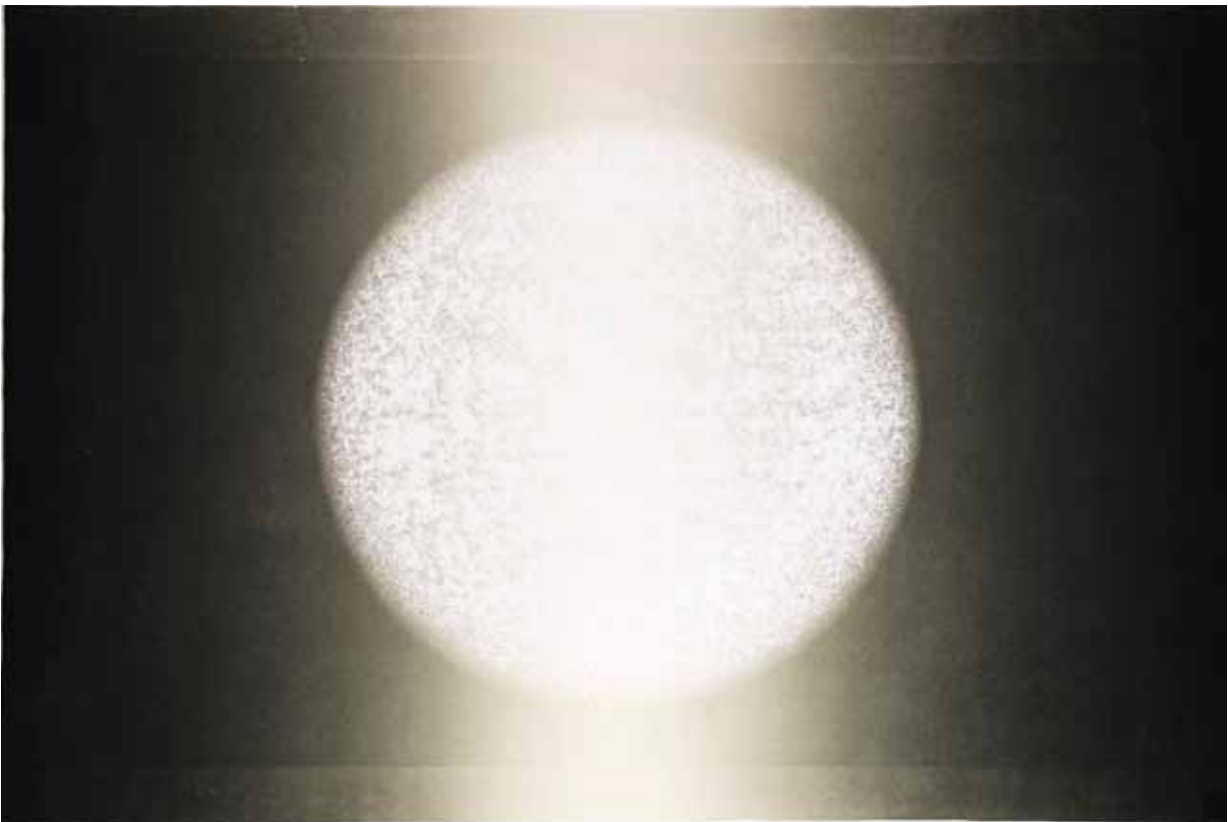


Océlotl Grande.

“Océlotl España” pertenece a una de dos carpetas de tres ediciones de cien grabados cada una, que hice para la editora de Arte y Naturaleza de España. En total son 600 grabados que se están distribuyendo en Europa. Esto demuestra una de las bondades que tiene el grabado para la difusión de las ideas gráficas del artista. En este caso la máscara de un océlotl geometrizado, originalmente hecho en vidrio como el de “Mi Frida” sirve de máscara a un campesino Maya. Las características se transportaron a una plancha de metal para garantizar un tiraje de cien ejemplares. “Océlotl Grande” es el grabado más grande que he hecho en vidrio. Previendo las posibilidades de que se quebrara en el proceso, lo hice seccionado a manera de vitral. La impresión es muy complicada. Pasa tres veces por el tórculo. Un día pasa un juego de planchas en negro al hueco-grabado. Al siguiente día otro juego de planchas de color sepia al roll-up y finalmente, sobreimpresa, una plancha en negro esfumado que transforma los colores en tonos secundarios y terciarios muy interesantes. En la impresión aparecen tonos verdes que al entintar la plancha nunca usamos.

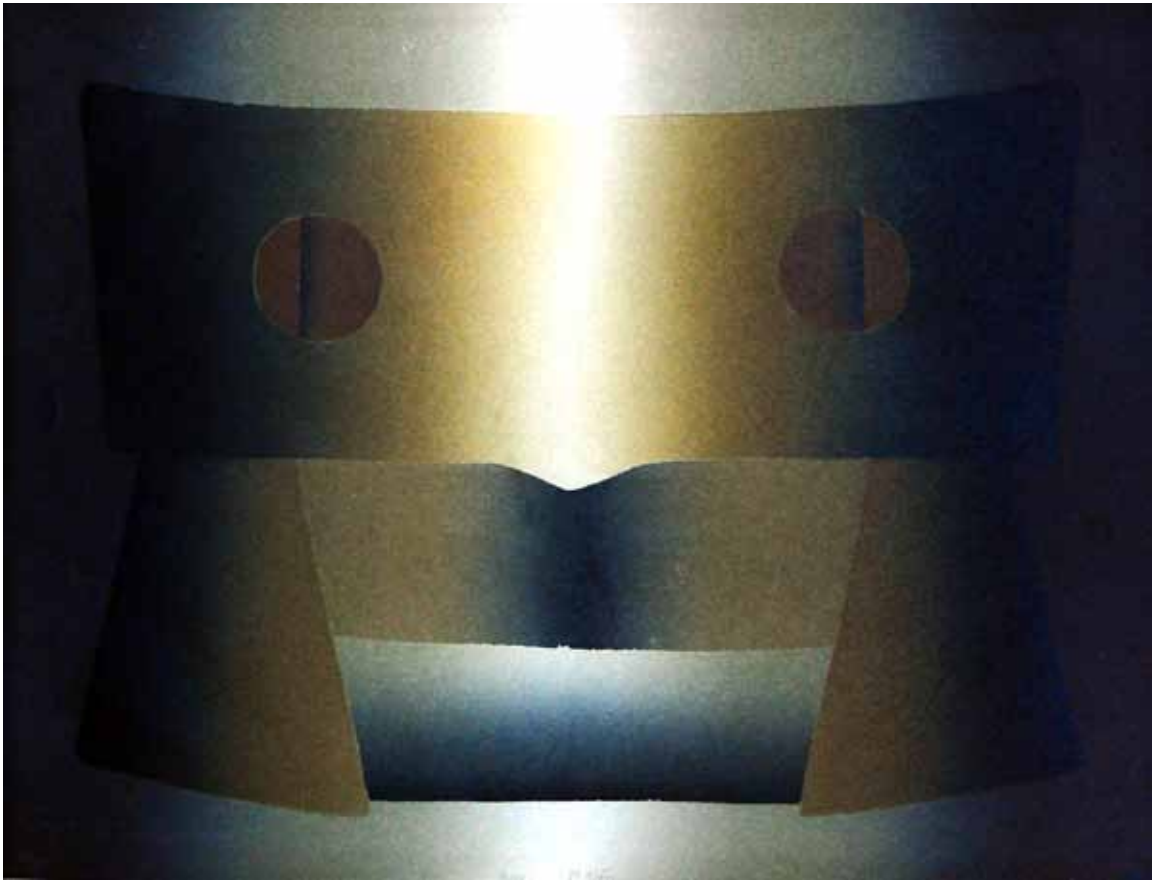


Océlotl de Metal.



Daguerrotipo de la Luna.

“Océlotl de Metal” es una aguatinata y aguafuerte tradicional. Es el primero de la serie de “Ocelotes” que he ido realizando a través de mi vida en diferentes técnicas. Para diferenciarlos, les he agregado; “es” para España; y la “G” de grande. El “Daguerrotipo de la Luna” es una linografía importante, porque la plancha no fue grabada y la imagen se adquiere por las diferentes pasadas por el tórculo con diferentes presiones y los entintados esfumados. La imagen de la luna se obtiene por la resistencia a la presión del tórculo con un disco de madera que se pone bajo el linóleum en una pasada por el tórculo con la plancha entintada en tonos esfumados. Luego se quita, y se pasa nuevamente por el tórculo, dejando que el vacío quede claro y el resto de la impresión se intensifique. Como se entenderá esta estampa de arte ya no entraría en lo que se llama “grabado” porque la plancha de linóleum no fue grabada. Lo mismo sucede con las estampas de madera segmentada. Se habrá notado que a unos los llamo Grabados en Madera y otros Xilografías. Estos dos términos para grabadores y críticos son sinónimos, pero para mí no, porque a las estampas que son producto de planchas grabadas las llamo grabados, pero a las estampas que he realizado solo de planchas de madera imprimiendo sus texturas naturales, no las puedo llamar grabados porque no las grabé pero sí Xilografías porque son estampas de texturas de madera.



Urna.



Deidad Submarina.

“Deidad Submarina” es una pintura al óleo realizada con las técnicas de entintados que uso en el grabado. Todos estos recursos son reminiscencias de las técnicas de tintas diluidas que aprendí en el Japón. Siendo las técnicas al agua, los tonos diluidos y esfumados son muy usados en la pintura china y japonesa. Esas características las apliqué en óleo. La pintura está realizada en dos etapas: Primero fue pintada la imagen, se dejó secar y luego se aplicó el claroscuro con un rodillo grande y el mismo procedimiento podríamos aplicarlo a “Urna” que es una típica Xilografía de planchas segmentadas a manera de rompecabezas no grabadas. La imagen de la urna se imprimió primero, y luego arriba se le imprimió una tinta esfumada con oscuro en las orillas y blanco transparente al centro.

“Océlotl Maya” grabado en vidrio de planchas segmentadas impresas al roll-up y una grabada al Chipped en relieve. El Roll-up es un sistema de imprimir simultáneamente el hueco-grabado y el relieve de una misma plancha. Sobre esta primera impresión segmentada se sobre-imprimió una plancha de vidrio grabada al “Chipped Glass, como el usado en las Fridas. Este grabado forma parte de una carpeta editada en España por la asociación de grabadores madrileños BAYKAL.

“Océlotl de Papel” y “Conquistador” Son obras realizadas en la técnica japonesa Washi ZooKei como se explicó anteriormente. Una de las bondades de esta técnica es que se mimetiza en la tierra que se produce ya que se pueden incluir las fibras naturales de la región. En el diseño del Conquistador se incluyeron ixtle, áreas de papel ámatl en lámina y molido; las formas fueron separadas con alambre de cobre. En el Océlotl, se recicló papel rojo de Birmania y Kozo del Japón. Ambos cuadros tienen cabello humano en las áreas negras. Esto surgió de una ocasión que no tenía negro a la mano y necesitaba oscurecer unos tonos de color;



Océlotl Maya.



Océlotl de Papel.

y pensé, --si se puede mezclar ixtle, porque no cabello?--, corté algo de mi coleta, lo mezclé, y me gustó mucho el resultado. Desde entonces, en las zonas negras agrego mi cabello (Hasta ahora, aún negro). Tanto las fibras como el cabello deben hervirse bien para quitar impurezas.



Conquistador.



Reencuentro Geométrico.

“Reencuentro Geométrico” es un acrílico sobre tela y manta de cielo. La tela fue pintada primero, luego cubierta con manta de cielo y pintada con la moleta que uso para moler en el mortero el acrílico. Los esfumados están hechos y aplicados con cepillos como los usados en el grabado Ukyo-e.



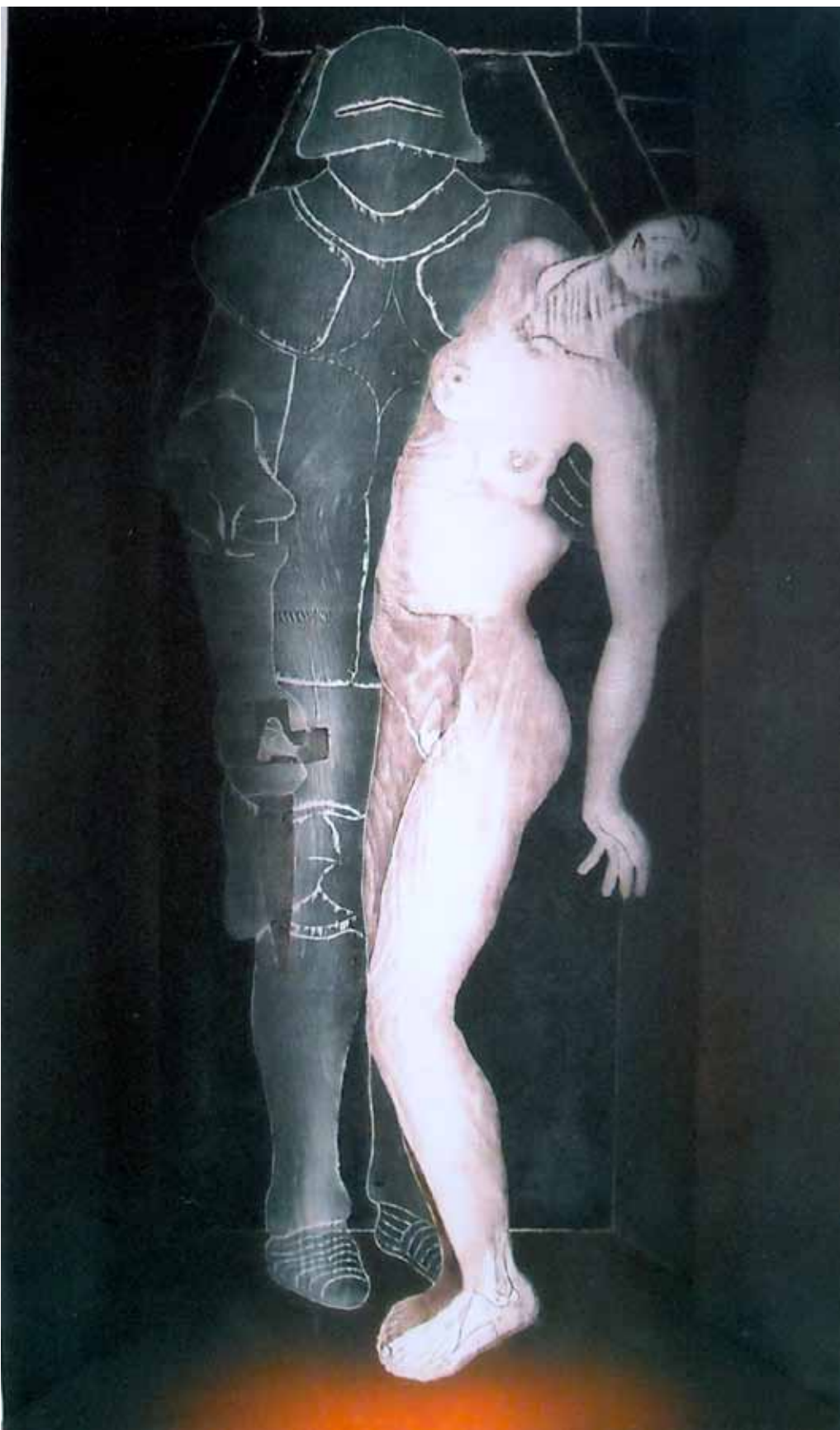
Caribeña.

“Caribeña”, Óleo sobre papel grabado. En esta obra, como si fuera una plancha de linóleum grabé el papel con una idea preconcebida. Luego le apliqué tintas aguadas y posteriormente le apliqué óleo con rodillos, como si el papel fuera una plancha de grabado. En total es una obra original hecha con las técnicas del grabado y con la satisfacción de hacer participar al papel en la obra.



Ventana al Invierno en Tokio.

“Ventana al Invierno en Tokio” es la imagen de un recuerdo, desde la ventana de mi departamento en Tokio durante uno de los inviernos más crudos que he sentido en mi vida. Está pintada en acrílico blanco con la moleta del mortero que uso para moler el color y los negros están pintados con los cepillos que se usan para entintar planchas de madera en la técnica de grabado Ukyo-e. “Ventana al Invierno en Tokio”, ganó un segundo lugar de El Salón de Pintura del Salón de la Plástica Mexicana.



Ibero y América.

“Ibero y América” es el grabado en madera más grande que he hecho. El fondo lo hice en la técnica de colagrafia con plaster automotivo del que se usa para resanar carros, dibujé un arco Maya para situar la escena dramática de la pareja en México. La figura del conquistador tiene en el brazo izquierdo a una mujer india mexicana. Él, todo cubierto por una armadura lleva en la mano derecha una cruz con una punta afilada, como un puñal, que simboliza la parte negativa que en un tiempo tuvo la religión católica en México. Ella, lánguida, desnuda, entregada; ambos grabados en madera. Después de impresa toda la imagen es recubierta con una plancha entintada por un color negro esfumado, que cubre en los dos lados las formas y deja ver por transparencia las figuras centrales. La impresión de este grabado es muy laboriosa y difícil de lograr. El tema podría asociarse al Romeo y Julieta y/o a Hernán Cortés y la Malinche.

AGRADECIMIENTOS: por su comprensión y apoyo a este proyecto.

M.A.S. ALFÓNSO SANDOVAL ÁLVAREZ. Museo del Centro Cultural Mexiquense.

LIC. MÓNICA RUÍZ HERNÁNDEZ. Museo del centro Cultural Mexiquense.

DR. DANIEL MANZANO ÁGUILA, director. Escuela Nacional de Artes Plásticas, Universidad Nacional Autónoma de México.

ING. MANUEL MEZ MONTALVO. Centro Cultural Ciudadela del Arte, Instituto Zacatecano de Cultura.

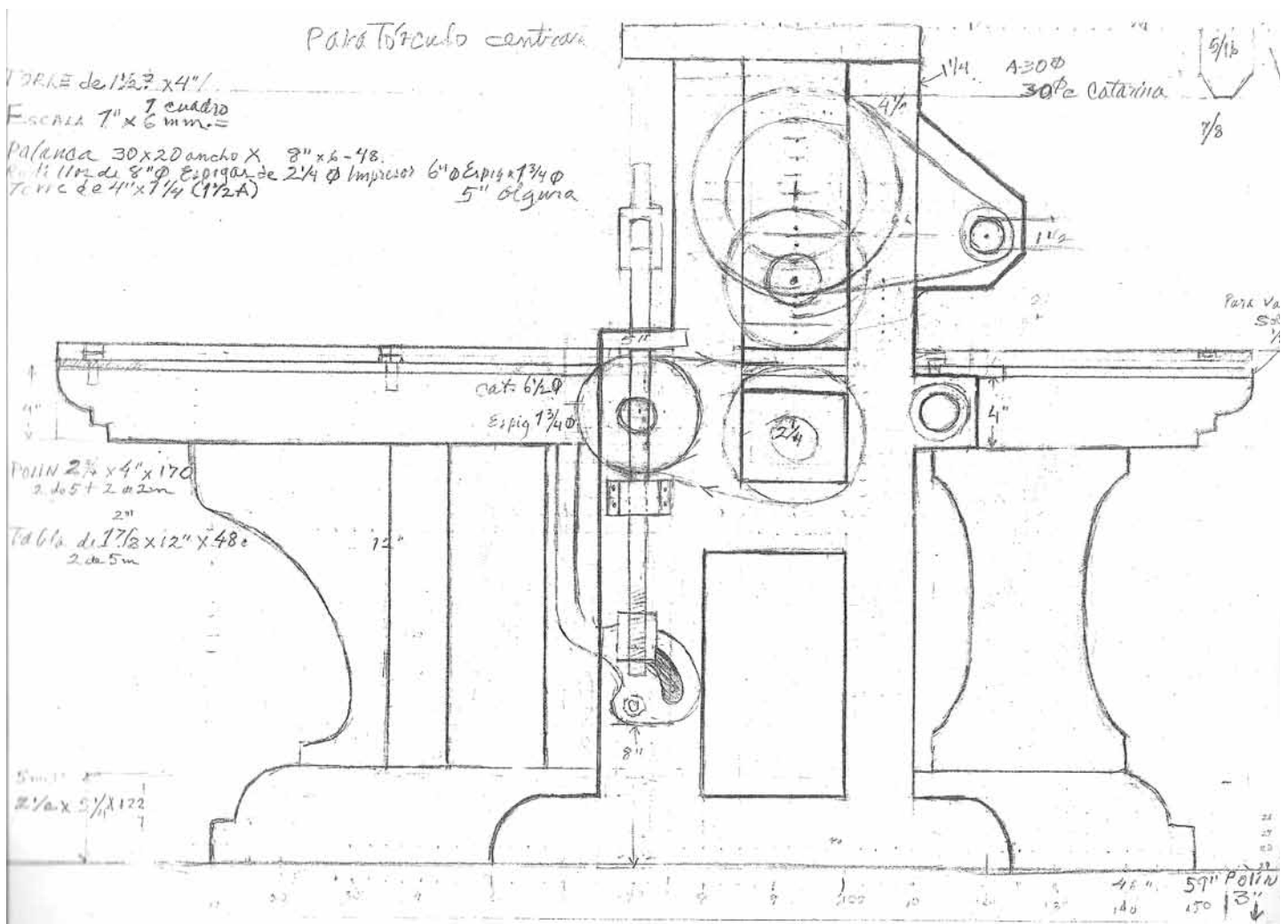
MTRO. ISMAEL GUARDADO. Centro Cultural Ciudadela del Arte, Instituto Zacatecano de Cultura.

DR. ANATOLI ZATINI. Universidad de Colima, Centro universitario de Bellas Artes IUBA.

ESCULTOR MARIO RENDON LOZANO. Universidad de Colima, Centro universitario de Bellas Artes IUBA.

MTRA. IRMA PATRICIA AGUILAR ARRIAGA. Museo de Arte Moderno. Gobierno municipal de Toluca.

CECILIA SANTACRUZ LANGAGNE, Coordinadora, y al H Consejo del Salón de la Plástica Mexicana. Instituto de Nacional de Bellas Artes, CONACULTA.



DEDICATORIAS

Ing. Emilio Flores Siller por compartir sus conocimientos del vidrio y hacer posible mi investigación en los talleres del Museo del Vidrio, Grupo Vitro, Monterrey, Nuevo León.

Sr. Gulliver López Sánchez, por creer y apoyar este proyecto, Fundación Pascual y Trabajadores de Pascual y del Arte A.C.

Irene García Martí, por la recopilación de datos y paciente asistencia en la corrección de estilo.

Marzul Leonel Díaz García (Mi hijo) por el sencillo y claro diseño gráfico de este catálogo

A mis hijos:

Dante Antonio Díaz Abraham Por el apoyo y la representatividad
En los Estados Unidos de América

Hana Linda Díaz Abraham por el amor, el cariño y apoyo moral

Antonio Marcel Díaz García por todos los consejos que me da y su apoyo incondicional

A mis alumnos ayudantes en la investigación:

Santiago Ortega Hernández,
Por su ayuda, que sin ella, los esfumados de gran formato no podrían haber sido posibles

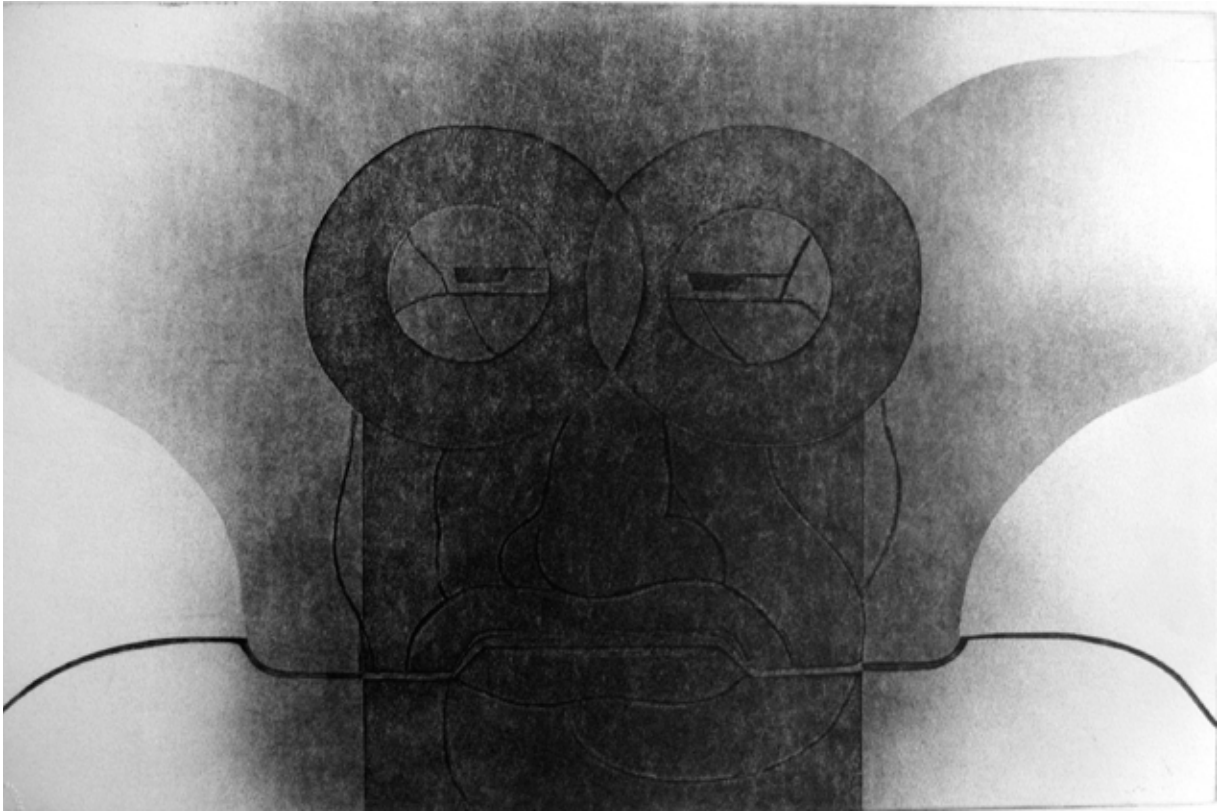
Verónica Gómez
Por su asistencia en la producción de gran parte de mi obra

José Antonio Canales Vilchis
Por su ayuda incondicional en todo lo necesario para mantener activo mi taller y compartir la investigación de medios alternativos para la Mixtografía

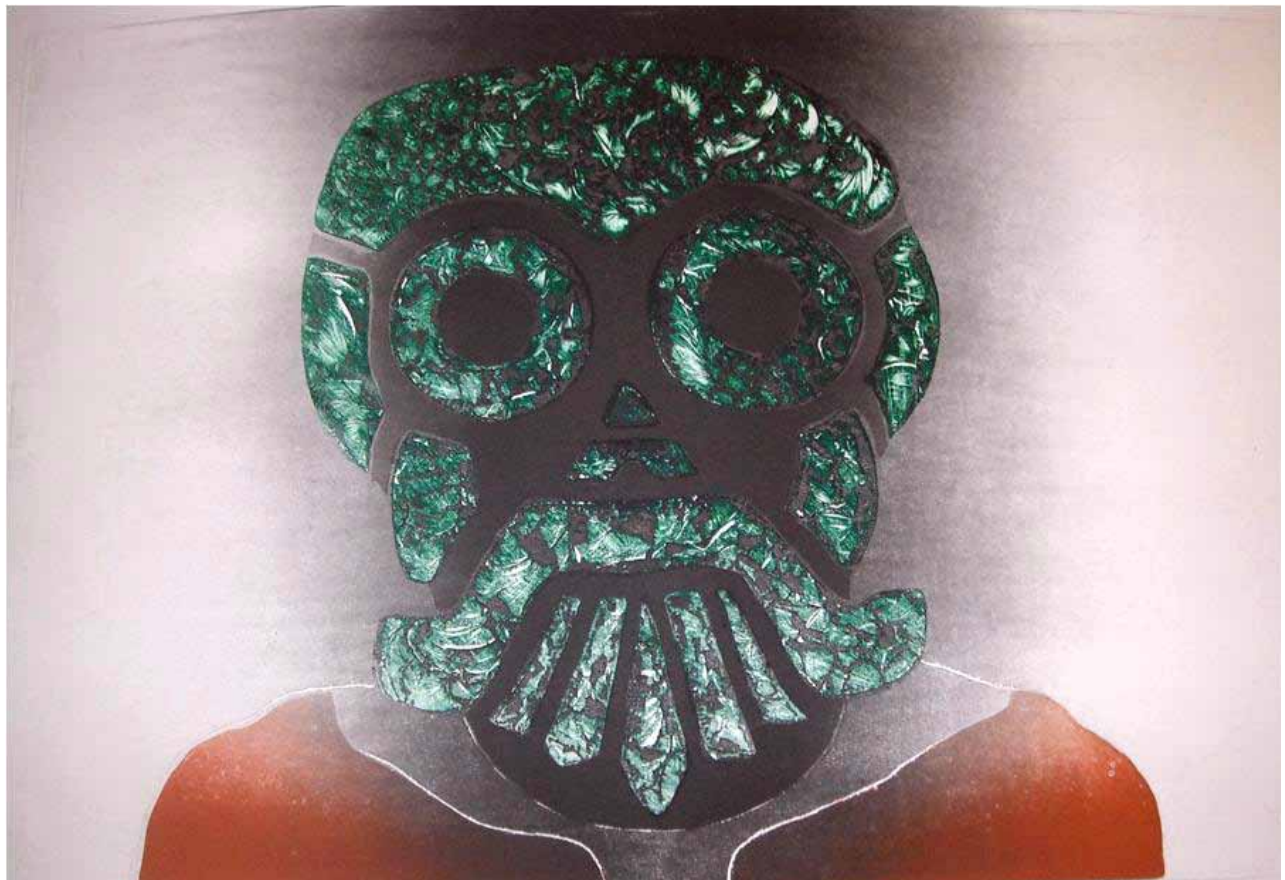
Adriana Andrade Ramírez
Por su valiosa ayuda en la investigación y fina producción de obra de Grabado en Vidrio que incluyó la obra que realicé al alimón con el Mtro Gilberto Aceves Navarro.

Anahí Hernández Galavís
Por su indispensable ayuda en la producción de la Vitografía de gran formato, que yo solo no hubiera podido realizar

A la Universidad Nacional Autónoma de México, a mi escuela que es mi segunda casa y me permite convivir con colegas respetables y alumnos trabajadores, y que todos juntos encontramos nuevos conocimientos.



Personaje Negro.



Tláloc.

